

DE BAECQUE

DE BAECQUE-D'OUINCE-SARRAU



PARIS – VENDREDI 21 JANVIER 2022



**DE BAECQUE**

DEBAECQUE-D'OUINCE-SARRAU

**VENDREDI 21 JANVIER 2022  
HÔTEL DROUOT - SALLES 1&7 - 13H30  
9 RUE DROUOT 75009 PARIS**

## **ARTS DU XX<sup>E</sup> SIÈCLE**

**Tableaux et Sculptures - 13 h 30  
Design - 16 h**

**Étienne de BAECQUE - Géraldine d'OUINCE - Jean-Marie SARRAU - Vincent de MUIZON**  
Commissaires-Priseurs

**Exposition publique à Drouot**

Mercredi 19 janvier de 11 h à 18h, jeudi 20 janvier de 11 h à 20h et vendredi 21 janvier de 11 h à 12h

## CONTACTS MAISON DE VENTE

### Responsable de la vente

Magdeleine de LAÂGE de MEUX  
+33 (0)1 58 40 82 92  
mdl@debaecque.fr

### Ordre d'achats et délivrance des lots

Clémence MARTIN de MIRANDOL  
+33 (0)1 58 40 82 92  
paris@debaecque.fr

### Renseignements

+33 (0)1 58 40 82 92  
paris@debaecque.fr

### Pendant les expositions à Drouot

+33 (0)1 48 00 20 01

Toutes les photographies sont  
consultables en ligne sur [debaecque.fr](http://debaecque.fr)

### Enchères en live

Drouot Digital

## EXPERTS / SPÉCIALISTES

### Art moderne

Hugues VUILLEFROY de SILLY (HVS)  
+33 (0)1 42 46 52 02

### Art contemporain

Damien VOUTAY (DV)  
+ 33 (0)6 61 25 51 87

### Design

Thibaut de LONGCAMP  
+ 33 (0)7 86 87 93 09

### Art Nouveau, Art Déco

Amélie MARCILHAC (AM)  
Membre du SFEP Cabinet Marcilhac  
info@marcilhacexpert.com

A modernist painting featuring a woman's face and torso. The color palette is dominated by blue, red, and white, with some darker tones. The style is expressive and somewhat abstract, with visible brushstrokes and a focus on form and color. A white rectangular text box is overlaid on the center of the image.

**13H30 – TABLEAUX  
ET SCULPTURES  
MODERNES ET  
D'APRÈS-GUERRE**

## LÉOPOLD SURVAGE (1879-1968)



1

Cet exceptionnel ensemble provenant de la succession du spécialiste de Léopold Survage, Eric Brosset, permet d'aborder les multiples facettes de cet artiste à la longue carrière. De ses premières années parisiennes où il fréquente le Montparnasse jusqu'aux années 1960 où il s'adonna aux grands décors, en passant par ses productions de graveurs et de scénographe, Survage continue tout au long de sa vie de se réinventer. L'ensemble réuni par Eric Brosset permet de se plonger au fil des esquisses et des œuvres marquantes dans le processus créateur de ce grand artiste que fût Léopold Survage.



2



3

**1**

*Portrait de Léopold Survage, vers 1926*

Tirage photographique contrecollé sur carton

H. 20,5 cm - L. 15,5 cm HVS

80 / 120 €

**2**

**Léopold SURVAGE (1879-1968)**

*Étude d'homme nu*

Plume et encre noire, signée et datée 1909 avec le cachet de l'atelier (absent du Lugt) en bas à droite

H. 18,6 cm - L. 26,5 cm (à vue) HVS

400 / 600 €

**3**

**Léopold SURVAGE (1879-1968)**

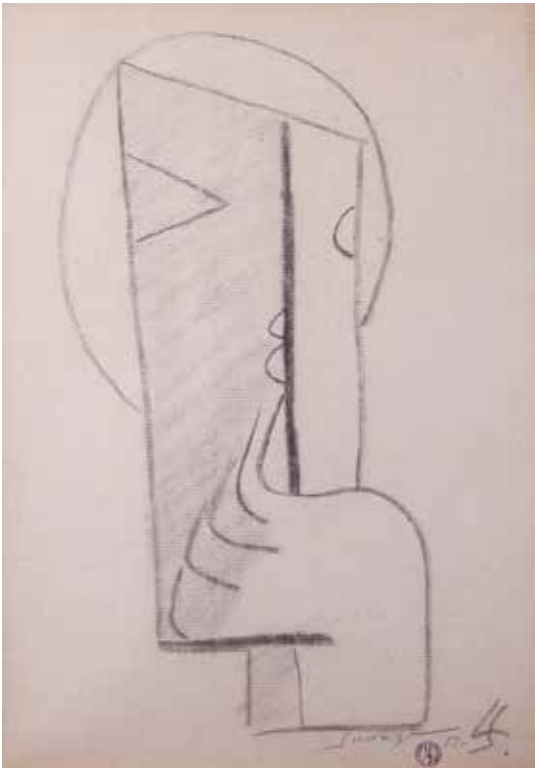
*La chasse*

Mine graphite et aquarelle, signée et datée 1911 en bas à droite, en bas à droite le cachet de l'atelier (absent du Lugt)

H. 13,2 cm - L. 10,5 cm (à vue) HVS

Une œuvre à rapprocher du dessin daté de 1912 et reproduit in Jeanine Warnod, Léopold Survage, Paris, André de Rache, 1983, p. 18.

400 / 600 €



4



5

**4**

**Léopold SURVAGE (1879-1968)**

*Composition*

Crayon sur papier, signé, monogrammé, daté 1912 et cache de la vente d'atelier (absent du Lugt) en bas à droite. Au verso une étude de femme à la mine graphite

H. 29,7 cm - L. 20,5 cm (à vue) HVS 400 / 600 €

**5**

**Léopold SURVAGE (1879-1968)**

*Architecture et ville*

Mine graphite, signée et monogrammée en bas à droite, également en bas à droite le cachet de l'atelier (absent du Lugt)

H. 17,2 cm - L. 15,2 cm HVS 300 / 400 €

**6**

**Léopold SURVAGE (1879-1968)**

*Couple*

Mine graphite, signée en bas à droite

H. 21,3 cm - L. 14 cm HVS 300 / 400 €



6



**7**

**Léopold SURVAGE (1879-1968)**

*Autoportrait*

Mine graphite, signée et annotée en bas à droite « Mon visage en 1909 », le cachet de l'atelier (absent du Lugt) en bas à gauche  
H. 33,5 cm - L. 25,5 cm (à vue) HVS

1 500 / 2 000 €

Exposition : « Survage : Les années héroïques », Troyes, Musée d'Art Moderne, 1993

**8**

**Léopold SURVAGE (1879-1968)**

*Études cubistes, vers 1918-1922*

Ensemble de dix mine graphite sur papier, certaines datées, signées et le cachet de l'atelier (absent du Lugt)

Formats divers HVS

Déchirures

1 000 / 1 500 €







**9**

**Léopold SURVAGE (1879-1968)**

*Études*

Important ensemble de dix-neuf mine graphite, gouaches, sur papier et papier calque, certaines datées (1923, 1925, 1931, etc.), signées et le cachet de l'atelier (absent du Lugt).

Formats divers, déchirures HVS 1 000 / 1 200 €

**10**

**Léopold SURVAGE (1879-1968)**

*Études*

Important ensemble de quinze mine graphite, sur papier et papier calque, certaines datées, signées et le cachet de l'atelier (absent du Lugt).

Formats divers, déchirures HVS 800 / 1 200 €





11

**11**  
**Léopold SURVAGE (1879-1968)**

*Paysage*

Plume et encres noire, verte et jaune, signée et datée 1910 à la mine graphite en bas à gauche, le cachet de l'atelier en bas à gauche (absent du Lugt) et annotée et datée en bas à droite à la plume.

H. 14,3 cm - L. 24,5 cm HVS

Rousseurs 600 / 800 €



12

**12**  
**Léopold SURVAGE (1879-1968)**

*Paysage*

Aquarelle et rehauts de gouache, signée, annotée, datée 1910 et le cachet de l'atelier (absent du Lugt) en bas à droite

H. 23,5 cm - L. 32 cm (à vue) HVS

800 / 1 200 €



13

**13**  
**Léopold SURVAGE (1879-1968)**

*La colline*

Mine graphite et aquarelle, annotée et datée 1911, signée et datée 1910 et cachet de l'atelier (absent du Lugt) en bas à droite

H. 21 cm - L. 34,5 cm (à vue) HVS

Collé en plein 400 / 600 €



**14**

**Léopold SURVAGE (1879-1968)**

*La plage*

Huile sur toile, signée et datée 1909 en bas à droite

H. 50,5 cm - L. 61 cm HVS

Très certainement une évocation de l'île d'Oléron où l'artiste séjourna  
au début du siècle

20 000 / 30 000 €



15



17



19

**15**  
**Léopold SURVAGE (1879-1968)**

*Nus, vers 1920*

Ensemble de dix mine graphite sur papier, certaines datées 1922, signées et le cachet de l'atelier (absent du Lugt).

Formats divers HVS

Déchirures

500 / 800 €

**16**

**Léopold SURVAGE (1879-1968)**

Ensemble de douze eaux-fortes dont « Adam et Eve », signées et cachet de l'atelier (absent du Lugt).

Formats divers HVS

Nous joignons deux xylographies en couleur « Le château de l'étang rouge », vers 1926

600 / 800 €

**17**

**Léopold SURVAGE (1879-1968)**

*La Crucifixion, 1923*

Mine graphite et aquarelle sur papier, signée, datée et le cachet de l'atelier (absent du Lugt) en bas à droite

H. 35 cm - L. 28 cm HVS

A rapprocher de l'œuvre conservée en la Cathédrale de Turku en Finlande (1930).

Nous joignons quatre feuilles d'études diverses, vers 1922-1923, déchirures

300 / 400 €

**18**

**Léopold SURVAGE (1879-1968)**

*Études, vers 1925*

Ensemble de douze mine graphite sur papier et papier calque, certaines datées, signées et le cachet de l'atelier (absent du Lugt).

Formats divers HVS

Déchirures

500 / 800 €

**19**

**Léopold SURVAGE (1879-1968)**

*Nu féminin*

Mine graphite, signée et datée 1925 en bas à droite, en bas à gauche le cachet d'atelier (absent du Lugt).

H. 42,5 cm - L. 23,5 cm (à vue) HVS

150 / 200 €

**20**

**Léopold SURVAGE (1879-1968)**

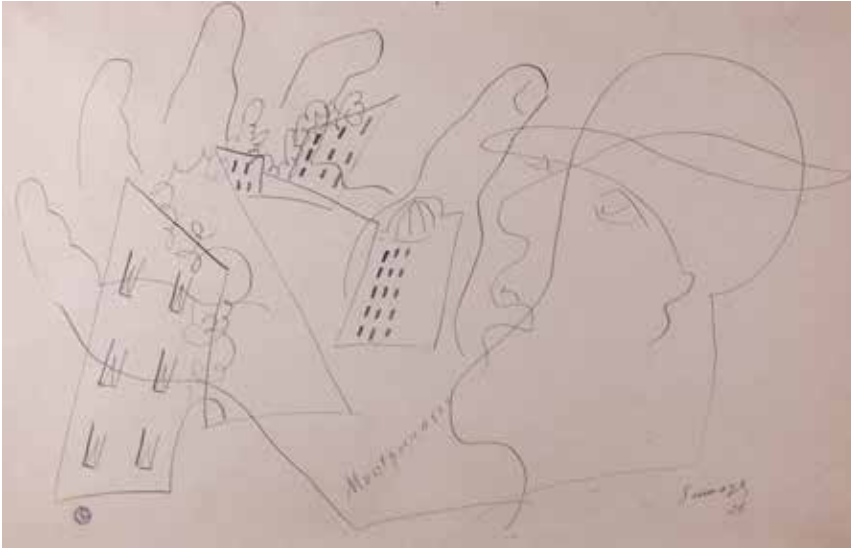
*Femme nue en pied*

Mine graphite et estompe, signée et datée 1925 en bas à droite

H. 42,5 cm - L. 27 cm HVS

Collé en plein, trou

150 / 200 €



23



24

## 21

### Léopold SURVAGE (1879-1968)

#### *Le serveur*

Mine graphite et aquarelle, signée en bas à droite, le cachet de l'atelier (absent du Lugt) en bas à gauche  
H. 32 cm - L. 25 cm (à vue) HVS 500 / 800 €

## 22

### Léopold SURVAGE (1879-1968)

#### *Composition*

Gouache sur papier, signée en bas à droite et le cachet de l'atelier (absent du Lugt) en bas à gauche.  
H. 16 cm - L. 52 cm HVS 250 / 350 €

## 23

### Léopold SURVAGE (1879-1968)

#### *Montparnasse, hommage à Apollinaire*

Plume et encre noire, signée et datée 1928 en bas à droite, le cachet de l'atelier (absent du Lugt) en bas à gauche.

H. 31 cm - L. 48,5 cm (à vue) HVS 500 / 800 €  
Exposition : « Léopold Survage », Echirrolles, 2002

## 24

### Léopold SURVAGE (1879-1968)

#### *Couple, études*

Mine graphite et encre noire et rouge, signée et monogrammée trois fois à droite sous chaque motif, également à droite trois fois le cachet de l'atelier (absent du Lugt)

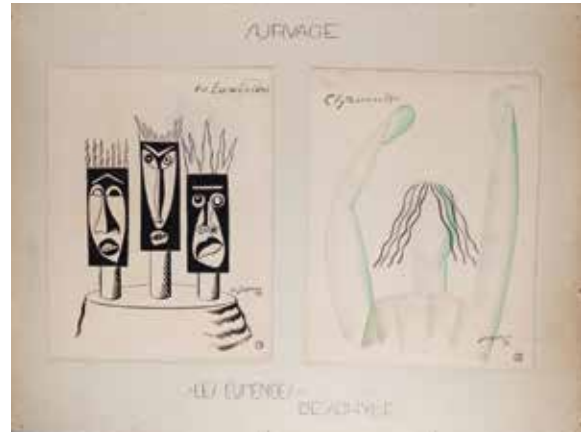
H. 26,5 cm - L. 20,5 cm (à vue) HVS 500 / 600 €



21



26



27



25

## 25

**Léopold SURVAGE (1879-1968)**

*Composition*

Mine graphite et aquarelle, le cachet de l'atelier (absent du Lugt) en bas à droite

H. 30,5 cm - L. 19,5 cm HVS 400 / 600 €

## 26

**Léopold SURVAGE (1879-1968)**

*Les trois femmes*

Plume et encre noire, monogrammée en bas à gauche, signée, monogrammée, datée 1930 et cachet de l'atelier (absent du Lugt)

H. 27,5 cm - L. 44 cm HVS 300 / 400 €

## 27

**Léopold SURVAGE (1879-1968)**

*Les Eumenides d'Eschyle*

Suite de deux dessins à l'encre et aquarelle, signés et datés 1937, le cachet de l'atelier (absent du Lugt)

H. 33,5 cm - L. 25,5 cm et H. 33 cm - L. 25,5 cm HVS

Collé sur un montage en carton

Nous joignons une encre sur carton, « la danse », H. 44,5 cm - L. 56,5 cm avec le cachet d'atelier (absent du Lugt)

300 / 500 €



28

**28**  
**Léopold SURVAGE (1879-1968)**

*Feuilles d'étude*

Important ensemble de quatorze dessins à la mine graphite, aquarelle, gouache et encre sur papier dont papier calque, certains signés et portant le cachet de l'atelier (absent du Lugt).  
 Formats divers HVS 800 / 1 200 €



29

**29**  
**Léopold SURVAGE (1879-1968)**

*Feuilles d'étude*

Important ensemble de dix dessins à la mine graphite, aquarelle et encre sur papier, certains signés et portant le cachet de l'atelier (absent du Lugt).  
 Formats divers HVS 600 / 800 €



30

**30**  
**Léopold SURVAGE (1879-1968)**

Important ensemble de douze eaux-fortes dont « Adam et Eve ». Cachet de l'atelier (absent du Lugt).  
 Formats divers HVS 400 / 600 €

**31**  
**Léopold SURVAGE (1879-1968)**

*Études*

Ensemble de cinq mine graphite et encre noire, sur papier et papier calque, certaines datées, signées et le cachet de l'atelier (absent du Lugt).  
 Formats divers HVS Déchirures 250 / 300 €



31



32



33



34

**32**

**Léopold SURVAGE (1879-1968)**

Ensemble de vingt xylographies dont « La Connaissance », certaines signées et cachet de l'atelier (absent du Lugt).

Format divers HVS

Déchirures

1 000 / 1 500 €

**33**

**Léopold SURVAGE (1879-1968)**

Ensemble de dix-huit xylogravures dont « Rapport de chaque chose avec son essence » et « La naissance de la conscience », signées.

Format divers HVS

Déchirures

800 / 1 200 €

**34**

**Léopold SURVAGE (1879-1968)**

*Le soleil*

Xylographie, monogrammée dans la planche en bas à gauche, justifiée 7/50 en bas à gauche et signée et datée 1934 en bas à droite.

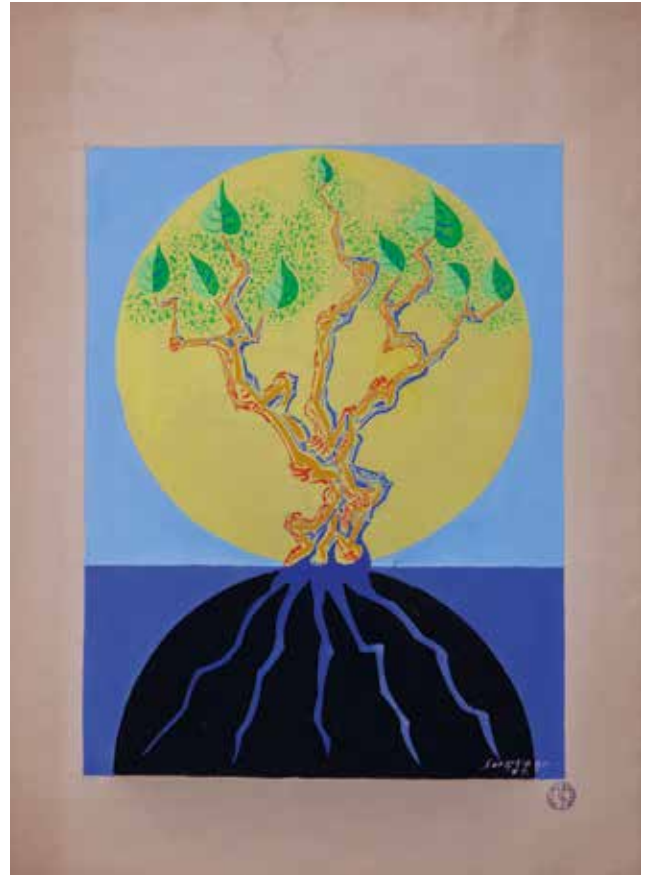
H. 32,5 cm - L. 25 cm HVS

100 / 120 €





35



36

**35**

**Léopold SURVAGE (1879-1968)**

*Études, vers 1935*

Ensemble de six mine graphite et encre noire, sur papier et papier calque, certaines datées, signées et le cachet de l'atelier (absent du Lugt). Formats divers HVS

Déchirures 300 / 500 €

**36**

**Léopold SURVAGE (1879-1968)**

*L'arbre de vie, 1939*

Gouache sur papier, signée et datée en bas à droite, le cachet de l'atelier (absent du Lugt).

H. 32,5 cm - L. 23,5 cm HVS 250 / 300 €

**37**

**Léopold SURVAGE (1879-1968)**

« Villa avec grand atelier d'Artiste » 1928 et « Vichy » 1930

Deux aquarelles, signées, titrées, datées, le cachet de l'atelier (absent du Lugt).

H. 47 cm - L. 63 cm et H. 47 cm - L. 66 cm HVS

Déchirures 200 / 300 €



37



39



40



42



43

**38**

**Léopold SURVAGE (1879-1968)**

*Études, vers 1920-1930*

Important ensemble de dix-huit mine graphite, aquarelle et encre noire, sur papier et papier calque, certaines datées, signées et le cachet de l'atelier (absent du Lugt).

Formats divers HVS

Déchirures

1 200 / 1 500 €

**39**

**Léopold SURVAGE (1879-1968)**

*Études, vers 1933*

Ensemble de dix-huit mine graphite, gouache, sur papier et papier calque, certaines datées (1923, 1933, etc.), signées et le cachet de l'atelier (absent du Lugt).

Formats divers HVS

Déchirures, collages

1 200 / 1 500 €

**40**

**Léopold SURVAGE (1879-1968)**

*Études, vers 1934*

Ensemble de onze mine graphite, sur papier et papier calque, certaines datées, signées et le cachet de l'atelier (absent du Lugt).

Formats divers, déchirures

800 / 1 200 €

**41**

**Léopold SURVAGE (1879-1968)**

*Études dont « la Création du Monde », vers 1932*

Ensemble de sept mine graphite sur papier, aquarelles, certaines datées, signées et le cachet de l'atelier (absent du Lugt).

Formats divers HVS

Déchirures

500 / 600 €

**42**

**Léopold SURVAGE (1879-1968)**

*Baigneuses*

Mine graphite et gouache, le cachet de l'atelier (absent du Lugt) en bas à gauche

H. 48 cm - L. 34 cm (à vue) HVS

500 / 600 €

**43**

**Léopold SURVAGE (1879-1968)**

*Trois femmes de Collioure*

Mine graphite, signée, monogrammée et cachet de l'atelier (absent du Lugt) en bas à droite.

H. 20 cm - L. 27 cm (à vue) HVS

Un dessin à rapprocher de la composition datée de 1932 et reproduite in Jeanine Warnod, Léopold Survage, Paris, André de Rache, 1983, p. 81

400 / 600 €



45



46



47



48



49

**44**

**Léopold SURVAGE (1879-1968)**

Important ensemble de xylographies dont « L'Homme dans la ville » vers 1930, comprenant environ quinze épreuves dont certaines sur papier Japon. Cachet de l'atelier (absent du Lugt). Formats divers HVS  
Déchirures

800 / 1 000 €

**45**

**Léopold SURVAGE (1879-1968)**

*Projet de décor pour un ballet*

Mine graphite et gouache, signée et datée 1937 en bas à droite, le cachet de l'atelier (absent du Lugt).  
H. 51,5 cm - L. 61,5 cm HVS

Déchirures

Nous joignons un ensemble de sept dessins à la mine graphite sur papier, papier calque et affiche découpée. Déchirures, pliures et tâches

500 / 600 €

**46**

**Léopold SURVAGE (1879-1968)**

*Personnage*

Mine graphite, monogrammée et probablement datée « 1-6-40 » en bas à droite, également en bas à droite le cachet de l'atelier (absent du Lugt)

H. 22 cm - L. 16,5 cm HVS

Tâches

300 / 400 €

**47**

**Léopold SURVAGE (1879-1968)**

*Trois personnages entourés d'oiseaux*

Mine graphite, monogrammée en bas à droite et datée « 41 »  
H. 12 cm - L. 17,5 cm (à vue) HVS

300 / 400 €

**48**

**Léopold SURVAGE (1879-1968)**

*Portrait du poète André Salmon (1881-1969)*

Mine graphite, signée en bas à droite  
H. 30,8 cm - L. 22,8 cm HVS

Déchirures en partie inférieure

Reproduit in Jeanine Warnod, Léopold Survage, Paris, André de Rache, 1983, p. 59.

400 / 500 €

**49**

**Léopold SURVAGE (1879-1968)**

*Apollinaire*

Encre noire, signé en bas à droite et avec le cachet de l'atelier en bas à gauche (absent du Lugt)

H. 32,5 cm - L. 50 cm HVS

Pliures

400 / 600 €

**50**

**Léopold SURVAGE (1879-1968)**

Suite de huit xylographies certaines datées et signées, dont « Homme au cerf-volant ». Le cachet de l'atelier (absent du Lugt).  
Formats divers HVS

200 / 300 €

**51**

**Léopold SURVAGE (1879-1968)**

Ensemble de cinq eaux-fortes et xylographies dont « Femme à la fenêtre », certaines signées et cachet de l'atelier (absent du Lugt).  
Formats divers HVS

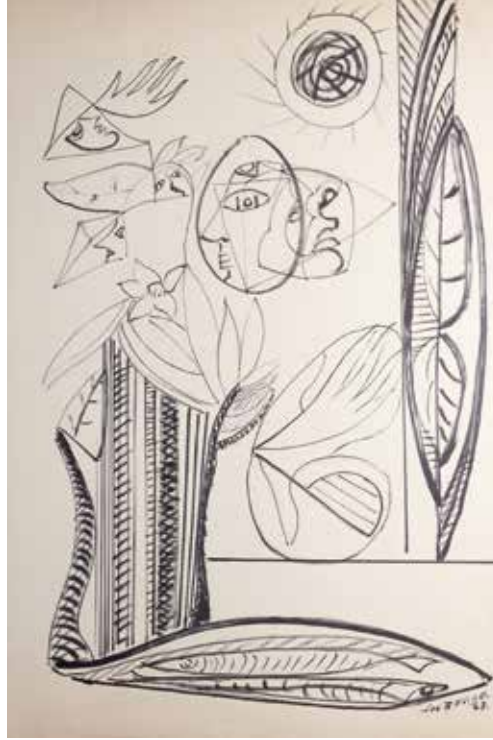
Déchirures

Nous joignons de l'artiste une étude de nus à la mine graphite.

200 / 400 €



52



53

**52**

**Léopold SURVAGE (1879-1968)**

*Composition*

Mine graphite et aquarelle, signée, datée 1949 et cachet de l'atelier (absent du Lugt) en bas à droite

H. 48,5 cm - L. 22 cm (à vue) HVS

300 / 500 €

**53**

**Léopold SURVAGE (1879-1968)**

*Partie de tennis, fleurs, la ville et ville aux oiseaux*

Ensemble de quatre dessins à l'encre noire, signés et datés 1957, 1958, 1963 et 1965, deux portent le cachet de l'atelier (absent du Lugt).

H. de 37,5 à 65 cm - L. de 38 à 65 cm HVS

400 / 500 €

**54**

**Léopold SURVAGE (1879-1968)**

*Composition aux deux personnages*

Aquarelle, signée, datée 1950, localisée à San Gimignano et le cachet de l'atelier (absent du Lugt) en bas à droite

H. 41,5 cm - L. 58 cm (à vue) HVS

400 / 600 €



54



55



56

**55**

**Léopold SURVAGE (1879-1968)**

*Composition*

Xylographie, signée et datée 1953 en bas à droite  
H. 22,5 cm - L. 17 cm HVS 300 / 500 €

**56**

**Léopold SURVAGE (1879-1968)**

Important ensemble de huit sérigraphies, xylographies  
et lithographies, dont « Femmes aux paniers », «  
Taormina », etc. Cachet de l'atelier (absent du Lugt).  
Formats divers HVS 200 / 300 €

**57**

**Léopold SURVAGE (1879-1968)**

*L'homme ; la ville et poissons*

Suite de trois aquarelles, signées, datées 1950 et  
1958 avec le cachet de l'atelier (absent du Lugt)  
H. 69 cm - L. 51 cm ; H. 48 cm - L. 38,5 cm ; H. 51  
cm - L. 74,5 cm HVS  
Déchirures 300 / 500 €



57



58

**58**

**Léopold SURVAGE (1879-1968)**

*Composition*

Aquarelle, signée, datée 1950, localisée à Rome et le cachet de l'atelier (absent du Lugt) en bas à droite  
H. 51,5 cm - L. 36,5 cm (à vue) HVS 400 / 600 €

**59**

**Léopold SURVAGE (1879-1968)**

*Feuilles d'étude*

Important ensemble de dix-huit dessins à la mine graphite, aquarelle et encre sur papier et papier calque, certains signés et portant le cachet de l'atelier (absent du Lugt)  
Formats divers, certains découpés HVS 800 / 1 200 €



59



60

**60**

**Léopold SURVAGE (1879-1968)**

*Études, vers 1950-1960*

Ensemble de six mine graphite, aquarelle et encre noire, sur papier et papier calque, certaines datées, signées et le cachet de l'atelier (absent du Lugt)  
Formats divers HVS 300 / 500 €  
Déchirures

**61**

**Léopold SURVAGE (1879-1968)**

*Dante et Virgile aux enfers*

Plume et lavis d'encre noire, signée, datée 1951, localisée à Casciano et le cachet de l'atelier (absent du Lugt) en bas à droite  
H. 35,5 cm - L. 50,5 cm (à vue) HVS 400 / 600 €



61



62

**62**

**Léopold SURVAGE (1879-1968)**

*Feuilles d'étude*

Important ensemble de douze dessins à la mine graphite sur papier dont papier calque, certains signés et portant le cachet de l'atelier (absent du Lugt)  
Formats divers HVS 800 / 1 200 €

**63**

**Léopold SURVAGE (1879-1968)**

*Chevaux, 1954*

Ensemble de sept eaux-fortes dont quatre sur papier Japon nacré  
H. 45 cm - L. 36 cm HVS 400 / 600 €



63



64



65

**64**  
Léopold SURVAGE (1879-1968)

*Le miracle des jours*

Ensemble de quatre xylographies dont un tirage de recoupe, une épreuve d'artiste et une épreuve rayée. Cachet de l'atelier (absent du Lugt).

H. de 22 à 33 cm - L. de 28 à 51 cm HVS 300 / 400 €

**65**  
École ITALIENNE du XX<sup>e</sup> siècle

*Portrait de Survage dans son atelier, 1965*

Fusain, signé, datée et dédié en bas à droite

H. 76 cm - L. 55 cm HVS 250 / 300 €

**66**  
[Archives] Important ensemble concernant Léopold SURVAGE (1879-1968) comprenant notamment un menu du nouveau cercle parisien du livre (1965), un diplôme de médaille d'or pour l'exposition internationale des Arts et des techniques de Paris en 1937, un diplôme de l'exposition universelle de Bruxelles de 1958, un autre diplôme décernant la médaille de vermeil de la ville de Paris datant de 1966.

Nous joignons trois reproductions d'après Survage et un poème manuscrit daté de 1937. HVS 150 / 200 €

**67**  
[Exposition] Affiche de l'exposition monographique dédiée à Survage à Troyes en 1993

69,5 x 48 cm (à vue) 40 / 60 €





68

**68**

**Alfons MUCHA (1869-1939)**

*Femme éplorée se reposant sur le bras d'un homme*

Feuille d'études à la mine de plomb sur papier, collé sur carton signée en bas à droite

H. 30 cm - L. 18 cm (à vue) sous passe-partout

Carton complet : H. 32,8 cm - L. 25,4 cm DV

Légère insolation du motif, petit manque de papier en bas à gauche et trous d'épingles dans les coins (invisibles sous le passe-partout) 2 000 / 3 000 €

**69**

**Jean DUNAND (1877-1942)**

« *Troupeau d'antilopes s'échappant* »

Gouache et encre de chine rehaussées d'or sur papier. Maquette originale pour un projet de panneau mural à réaliser en laque. Porte une trace de signature

53 x 68 cm

1 500 / 2 000 €

Provenance : Archives atelier Jean Dunand ; Vente Piasa, Paris, le 10 décembre 1999, n°14

Bibliographie : Félix & Amélie Marcilhac, Jean Dunand, Editions Norma, Paris, 2020, référencé sous le n° 332, non illustré, p. 283.



70

**70**

**Marie MONNIER (1894-1976)**

*Apollon, 1924*

Borderie de fils de soie, désigné du non de l'artiste, titrée et datée au dos du montage

H. 12,5 cm - L. 17,5 cm (à vue) DV

200 / 300 €

Exposition : Troyes, Musée d'Art Moderne, 1998, selon une indication manuscrite au dos du montage

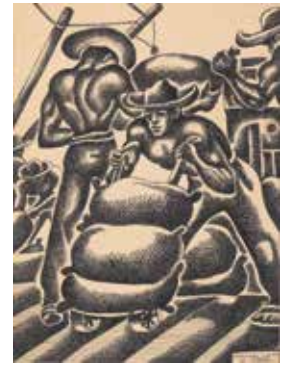
Provenance : Hélène Baltrusaitis, fille d'Henri Focillon et en poste dans les années 1960/1970, à la délégation culturelle de l'ambassade des États-Unis à Paris

**71**

**Carlos ESCOBAR LEON (1914-1990)**

*Dockers déchargeant un navire, 1938*

Dessin à l'encre (plume), signé et daté IV-XXXVIII en bas à droite. H. 31,9 cm - L. 23,8 cm (à vue) DV 100 / 150 €



71



69

**72**

**Jean METZINGER (1883-1956)**

*Femme à la fenêtre, vers 1935*

Huile sur carton, signée en bas à droite

H.33 cm - L.24 cm HVS 12 000 / 15 000 €

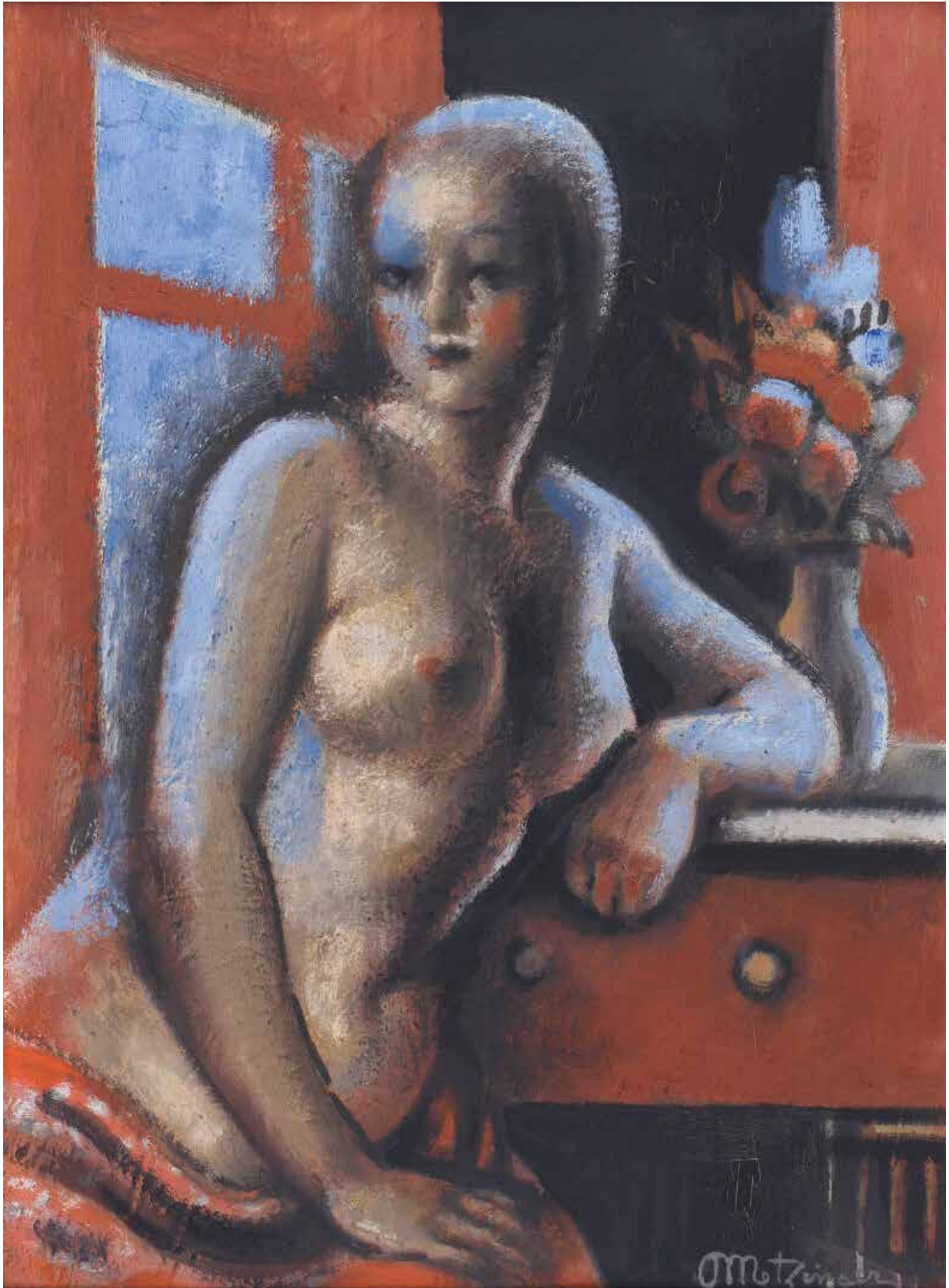
Provenance : Étude Perrin Royère Lajeunesse, Versailles, vente du 22 novembre 1992, lot 20

Étude Loudmer, Paris, Hôtel Drouot, vente du 9 décembre 1996, lot 33, où acquis par l'actuel propriétaire.

Un certificat du comité Metzinger en date du 30 novembre 2021 sera remis à l'acquéreur.

*Voir détail page 3*







**73**

**André MASSON (1896 - 1987)**

*Tchouang Tseu - Sur le Vif. 1950*

Dix-sept lithographies de André Masson. Editions de la Galerie Louise Leiris, 29bis rue d'Astorg Paris. En feuilles sous couverture papier grise illustrée d'une lithographie sur le front.

Edition à 30 exemplaires sur Japon à la forme, 10 sur Japon impérial, 5 exemplaires de Chapelle et 2 pour le Dépôt légal. Le nôtre porte le numéro 29 signé par André Masson. Chacune des douze lithographies hors-texte est numérotée 29/ 30.

Bon état général, la couverture jaunie et accidentée, dos défectueux. (Saphire et Cramer n°30). 50 x 41 cm. SC  
800 / 1 000 €

Provenance : Galerie Louise Leiris.

Collection particulière, France

Vendu sur réitération d'enchère, article L.321-14 du Code de commerce

**74**

**André MASSON (1896 - 1987)**

*Carnet de croquis. 1950*

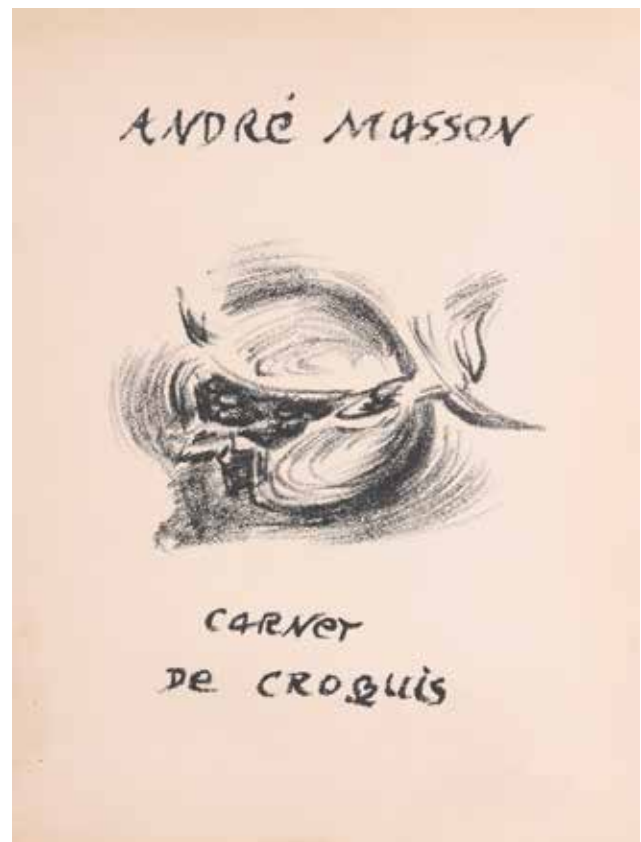
Vingt lithographies, éditions de la Galerie Louise Leiris, 29bis rue d'Astorg Paris. En feuilles sous couverture papier rempliée (dos accidenté et pages intérieures jaunies) illustrée d'une lithographie sur le front.

Titre, préface et table, achevé d'imprimer le 23-02-1950, édition à 50 exemplaires le nôtre porte le numéro 45. Chacune des lithographies est numérotée 45/50 et signée des initiales. (Saphire et Cramer n°29). Sujet : 14 x 21cm. Feuillet : 24,5 x 32 cm. SC  
1 200 / 1 500 €

Provenance : Galerie Louise Leiris.

Collection particulière, France

Vendu sur réitération d'enchère, article L.321-14 du Code de commerce.





**75**

**Henri LAURENS (1885-1954)**

*Métamorphose, 1940*

Épreuve en bronze à patine brune, monogrammée HL, justifiée 1/6 et portant le cachet en creux « Bronze » montée sur un socle de pierre noire

H. 22,5 cm - L. 9 cm - P. 7 cm

Socle : H. 23,5 cm - L. 6,5 cm DV

30 000 / 50 000 €

Conçu en 1940 cette oeuvre a peu après été éditée en bronze en un tirage à 11 exemplaires, - exemplaires justifié de 1/6 à 6/6 et 5 exemplaires justifié de I/V à V/V Une édition en terre cuite a également été initiée

Référence : Une autre épreuve dans la collection Alice Tériade (Vente du 24 juin 2003)

Provenance : Ancienne collection Colette Creuzevault (n°51 de la vente de Baecque du 21 septembre 2018, Paris, Hôtel Drouot)



**76**

**CÉSAR (1921-1998)**

*Le Bourdon, 1958*

Sculpture originale et unique en fer soudé

H. 14 cm - L. 25 cm - P. 13 cm 20 000 / 30 000 €

Provenance :

Collection René Rasmussen, Paris

Collection Duperrier, Paris

Collection Laprugne, Paris

Un certificat d'authenticité établi par César en 1975, au verso d'une photographie; de l'oeuvre sera remis l'acquéreur

Ce document atteste également de la cession de l'oeuvre entre Robert Duperrier et Jean-Pierre Laprugne le 23 juillet 1987

Cette oeuvre est enregistrée dans les archives de Madame Denyse Durand-Ruel sous le n°4707.

Un certificat d'enregistrement pourra être obtenu par l'acquéreur, à sa charge, auprès de Madame Denyse Durand-Ruel

Bibliographie : Denyse Durand-Ruel, César, Catalogue Raisonné Volume I 1947-1964, Paris, Éditions de la Différence, 1994, décrit sous le n°221 page 200 et reproduit page 201

Nota : De notre exemplaire en fer soudé, une édition originale en bronze de 12 exemplaires (8 exemplaires justifiés sur 8, 3 exemplaires justifiés HC et 1 exemplaire justifié EA) a été initiée à partir de 1975 et réalisée par le fondeur Valsuani

## JEAN-MICHEL ATLAN (1913-1960)



77



78



81

### 77

**Jean-Michel ATLAN (1913-1960), [Franz KAFKA (1883-1924)]**

*Description d'un combat, Paris, Maeght, 1946*

Ouvrages illustré de lithographies d'Atlan rayées par l'artiste, tirage limité à 350 exemplaires, celui-ci sur vélin, numéroté 299 H. 25 cm - L. 32 cm DV

Usures, salissures et déchirure sur l'emboitage 200 / 300 €

Provenance : Atelier de l'artiste

Collection Camille Atlan et Jacques Polieri

Leur succession

Vendu sur réitération d'enchère, article L.321-14 du Code de commerce.

### 78

**[Jean-Michel ATLAN (1913-1960)]**

*Atlan, Les miroirs du Roi Salomon, encres de chine et pastels*  
Paris, Jacques Damase, Tisé, 1962

Édition originale tirée à 150 exemplaires sur vélin d'Arches, celui-ci numéroté 21, comportant 22 encres de Chine tirées dans les Ateliers Daniel Jacomet, 25 pastels et signes reproduits en sérigraphie par Wilfredo Arcay, portant les signatures de Jacques Damase et de Denise Atlan au colophon, dans son emboitage entoilé d'origine

H. 36,5 cm - L. 27,5 cm DV

On joint une variante de couverture toilée 400 / 600 €

Provenance : Collection Camille Atlan et Jacques Polieri

Leur succession

Vendu sur réitération d'enchère, article L.321-14 du Code de commerce.

### 79

**Jean-Michel ATLAN (1913-1960)**

Suite de 6 lithographies en couleurs sur vélin d'Arches, dans son emboitage entoilé d'origine portant le nom de l'artiste

H. 36 cm - L. 54 cm pour chacune des lithographies

H. 38 cm - L. 56,5 cm pour l'emboitage DV

Jaunissement au dos des planches, marges légèrement abimées et salissures sur l'emboitage 300 / 500 €

Provenance :

Collection Camille Atlan et Jacques Polieri

Leur succession

Vendu sur réitération d'enchère, article L.321-14 du Code de commerce.

### 80

**Jean-Michel ATLAN (1913-1960)**

Suite de 4 lithographies en couleurs sur vélin d'Arches, dans son emboitage entoilé d'origine portant le nom de l'artiste H. 36 cm - L. 54 cm pour chacune des lithographies

H. 38 cm - L. 56,5 cm pour l'emboitage DV

Jaunissement au dos des planches, marges légèrement abimées et salissures sur l'emboitage 200 / 300 €

Provenance : Collection Camille Atlan et Jacques Polieri

Leur succession

Vendu sur réitération d'enchère, article L.321-14 du Code de commerce.

### 81

**Jean-Michel ATLAN (1913-1960)**

*Sans titre, 1953*

Lithographie originale en quatre couleurs : noir, turquoise, rouge carmin et terre d'ombre brûlée, signée

Tirage à 500 épreuves sur Arches. Genève, Mourlot Imprimeur. Paris, Éditions Formes et Vie.

H. 56 cm - L. 45 cm DV

200 / 300 €

Provenance : Atelier de l'artiste

Collection Camille Atlan et Jacques Polieri

Leur succession

Bibliographie : Catalogue de la rétrospective Atlan, Paris, musée national d'Art moderne, 1963, n°175.

Catalogue de la rétrospective Atlan, Tel-Aviv, Museum of Art, 1964, n°78

Catalogue de la rétrospective Atlan, organisée par la Bibliothèque Nationale et le musée national d'Art moderne, Centre Georges Pompidou, Paris, 1980, n°31

Vendu sur réitération d'enchère, article L.321-14 du Code de commerce.



83



82

**82**

**Léon SCHWARZ-ABRYS (1905-1990)**

*Deux portraits de Jean-Michel Atlan méditant, 1943*

Réunion de deux dessins à la mine de plomb, le premier signé et daté en bas à droite

H. 21 cm - L. 13,6 cm et H. 21,5 cm - L. 20 cm env. DV  
200 / 300 €

Provenance : Atelier de Jean-Michel Atlan  
Collection Camille Atlan et Jacques Polieri  
Leur succession  
Plis

**83**

**Jean-Michel ATLAN (1913-1960)**

*Portraits, vers 1942*

Rare cahier de dessins contenant 19 dessins, 18 portraits (hommes dont probables autoportraits et femmes (5) et une étude de paysage, répartis sur 16 feuillets

H. 25 cm - L. 18 cm env. DV 1 000 / 1 500 €

Provenance : Atelier de l'artiste  
Collection Camille Atlan et Jacques Polieri  
Leur succession

**84**

**Jean-Michel ATLAN (1913-1960)**

*Sans titre, 1945*

Encre (lavis), signé et daté en bas à droite

H. 63,5 cm - L. 49 cm (à vue) DV 2 000 / 3 000 €

Provenance : Atelier de l'artiste  
Collection Camille Atlan et Jacques Polieri  
Leur succession

Exposition : Musée des Beaux-Arts de Nantes, Atlan, Premières périodes, 1940-1954, 11 avril - 31 mai 1986 (étiquette et cachet humide du musée au dos du montage)

Bibliographie : Jacques Polieri, Atlan, Catalogue raisonné de l'oeuvre complet, Paris, Gallimard, 1996, décrit sous le n°970 et reproduit p.428

Catalogue de la rétrospective Atlan, Premières périodes, Nantes, Musée des Beaux-Arts, 1986, reproduit p.206

Collectif, Atlan, Premières périodes 1940-1954, Paris, Éditions Adam Biro, 1989, reproduit pleine page p.243

Feuille légèrement salie et rousseurs dans la partie supérieure



84





**85**

**Jean-Michel ATLAN (1913-1960)**

*Les Hespérides, 1957*

Pastel sur papier bleu-vert, signé en bas à droite et titrée en bas vers la gauche

H. 45,5 cm - L. 55 cm DV 8 000 / 10 000 €

Cet important pastel a servi de modèle pour la réalisation de la lithographie éponyme en cinq couleurs (tirages à 125 épreuves)

Provenance : Atelier de l'artiste

Collection Camille Atlan et Jacques Polieri

Leur succession

Bibliographie : Jacques Polieri, Atlan, Catalogue raisonné de l'œuvre complet, Paris, Gallimard, 1996, décrit sous le n°1507 et reproduit p.558

**86**

**Jean-Michel ATLAN (1913-1960)**

*Astarté, 1958*

Pastel, signé en bas à droite

H. 65 cm - L. 45,8 cm DV

Cet important pastel a servi de modèle pour la réalisation de la lithographie éponyme en six couleurs (tirages à 150 épreuves) 8 000 / 10 000 €

Provenance : Collection particulière

Paris, Vente Briest, 15 juin 1982, n°34, reproduit au catalogue

Collection Camille Atlan et Jacques Polieri

Leur succession

Bibliographie : Jacques Polieri, Atlan, Catalogue raisonné de l'œuvre complet, Paris, Gallimard, 1996, décrit sous le n°1562 et reproduit p.571

Très légères déchirures en haut à droite





87

**87**  
**Jean-Michel ATLAN (1913-1960)**

*Sans titre, 1956*

Pastel, non signé

H. 46 cm - L. 55 cm DV

Très légère restauration au coin inférieur droit

4 000 / 6 000 €

Provenance : Atelier de l'artiste

Collection Camille Atlan et Jacques Polieri

Leur succession

Bibliographie : Jacques Polieri, Atlan, Catalogue raisonné de l'oeuvre complet, Paris, Gallimard, 1996, décrit sous le n°1424 et reproduit p.540



88

**88**  
**Jean-Michel ATLAN (1913-1960)**

*Sans titre [Graffiti], 1946*

Pastel, signé et daté en haut à droite

H. 46 cm - L. 61 cm (à vue) DV

3 000 / 5 000 €

Provenance : Atelier de l'artiste

Collection Camille Atlan et Jacques Polieri

Leur succession

Bibliographie : Jacques Polieri, Atlan, Catalogue raisonné de l'oeuvre complet, Paris, Gallimard, 1996, décrit sous le n°1684 et reproduit p.598



89

**89**  
**Jean-Michel ATLAN (1913-1960)**

*Sans titre, 1954*

Pastel, signé et daté en bas à droite

H. 25,5 cm - L. 33 cm DV

2 000 / 3 000 €

Provenance : Atelier de l'artiste

Collection Camille Atlan et Jacques Polieri

Leur succession

Bibliographie : Jacques Polieri, Atlan, catalogue raisonné de l'oeuvre complet, Paris, Gallimard, 1996, n°1286, reproduit page 507



90

**90**

**Jean-Michel ATLAN (1913-1960)**

*Les miroirs du Roi Salomon, 1959*

Pastel, non signé

H. 26 cm - L.50 cm DV

5 000 / 8 000 €

Provenance : Atelier de l'artiste

Collection Camille Atlan et Jacques Polieri

Leur succession

Exposition : Rétrospective Atlan, Paris, Musée National d'Art moderne, Centre Pompidou, 23 janvier-17 mars 1980 €

Bibliographie : Jacques Polieri, Atlan, Catalogue raisonné de l'oeuvre complet, Paris, Gallimard, 1996, décrit sous le n°1872 et reproduit p.631

Jacques Damase, Atlan, Les Miroirs du Roi Salomon, Paris Éditions Pierre Tisné, 1962, reproduit pages 78-79



91

**91**

**Jean-Michel ATLAN (1913-1960)**

*Les Miroirs du Roi Salomon, 1959*

Pastel sur papier velours, non signé

H. 25,4 cm - L. 32,5 cm DV

Petite marque de pli en bas à gauche 2 000 / 3 000 €

Provenance : Atelier de l'artiste

Collection Camille Atlan et Jacques Polieri

Leur succession

Exposition : Rétrospective Atlan, Paris, Musée National d'Art moderne, Centre Pompidou, 23 janvier-17 mars 1980

Bibliographie : Jacques Polieri, Atlan, Catalogue raisonné de l'oeuvre complet, Paris, Gallimard, 1996, décrit sous le n°1883 et reproduit p.633



92

**92**

**Jean-Michel ATLAN (1913-1960)**

*Sans titre, [Musiciens], 1956*

Pastel sur papier velours gris, signé en bas à droite

H. 25 cm - L. 32,5 cm DV

2 000 / 3 000 €

Provenance : Atelier de l'artiste

Collection Camille Atlan et Jacques Polieri

Leur succession

Bibliographie : Jacques Polieri, Atlan, Catalogue raisonné de l'oeuvre complet, Paris, Gallimard, 1996, décrit sous le n°1372 et reproduit p.526



93



95

**93**

**Jean-Michel ATLAN (1913-1960)**

*Sans titre, 1951*

Technique mixte gouache, encre et pastel sur papier, marouflée sur toile, signée et datée en bas à droite

H. 52,5 cm - L. 38 cm DV

Rayures 5 000 / 8 000 €

Provenance : Atelier de l'artiste  
Collection Camille Atlan et Jacques Polieri  
Leur succession

Bibliographie : Jacques Polieri, Atlan, Catalogue raisonné de l'oeuvre complet, Paris, Gallimard, 1996, décrit sous le n°135 et reproduit p.203



94

**94**

**Jean-Michel ATLAN (1913-1960)**

*Sans titre, 1953*

Pastel et encre, signé en haut à gauche

H. 56,5 cm - L. 50 cm DV

Légère trace de pli en bas à gauche et petites déchirures consolidées dans la partie haute 4 000 / 6 000 €

Provenance : Atelier de l'artiste  
Collection Camille Atlan et Jacques Polieri  
Leur succession

Bibliographie : Jacques Polieri, Atlan, Catalogue raisonné de l'oeuvre complet, Paris, Gallimard, 1996, décrit sous le n°1183 et reproduit p.481

**95**

**Jean-Michel ATLAN (1913-1960)**

*Sans titre, 1953*

Pastel et encre, signé et daté en bas à droite

H. 21 cm L. 16,5 cm (à vue) DV 2 000 / 3 000 €

Provenance : Atelier de l'artiste  
Collection Camille Atlan et Jacques Polieri  
Leur succession

Exposition : Musée des Beaux-Arts de Nantes, Atlan, Premières périodes, 1940-1954, 11 avril - 31 mai 1986 (étiquette et cachet humide du musée au dos du montage)

Bibliographie : Atlan, première période, 1940-1954, Paris, Éditions Adam Biro, 1989, reproduit page 111.

Jacques Polieri, Atlan, catalogue raisonné de l'oeuvre complet, Paris, Gallimard, 1996, n°1200, reproduit page 484

Vendu sur réitération d'enchère, article L.321-14 du Code de commerce.



96

**96**

**Jean-Michel ATLAN (1913-1960)**

*Sans titre, 1945*

Huile sur carton, signée en bas à droite

H. 27 cm - L. 35 cm DV

Petit manque de matière en haut vers la gauche

3 000 / 5 000 €

Provenance : Atelier de l'artiste

Collection Camille Atlan et Jacques Polieri

Leur succession

Bibliographie : Jacques Polieri, Atlan, Catalogue raisonné de l'oeuvre complet, Paris, Gallimard, 1996, décrit sous le n°27 et reproduit p.170

**97**

**Jean-Michel ATLAN (1913-1960)**

*Sans titre [Graffiti], 1945*

Huile sur panneau, signée en bas à droite et datée en bas à gauche

H. 38 cm - L. 46 cm DV

5 000 / 8 000 €

Provenance : Atelier de l'artiste

Collection Camille Atlan et Jacques Polieri

Leur succession

Bibliographie : Jacques Polieri, Atlan, Catalogue raisonné de l'oeuvre complet, Paris, Gallimard, 1996, décrit sous le n°26 et reproduit p.169

Collectif, Atlan, Premières périodes 1940-1954, Paris, Éditions Adam Biro, 1989, reproduit p.153

**98**

**Jean-Michel ATLAN (1913-1960)**

*Sans titre*

Pastel, signé en bas à gauche

Petites taches et petites déchirures dans les marges et au coin supérieur droit

H. 49 cm - L. 65 cm (Feuille à vue)

H. 36 cm - L. 52 cm (motif) DV

4 000 / 6 000 €

Provenance : Atelier de l'artiste

Collection Camille Atlan et Jacques Polieri

Leur succession

Bibliographie : Jacques Polieri, Atlan, catalogue raisonné de l'oeuvre complet, Paris, Gallimard, 1996, n°1003.

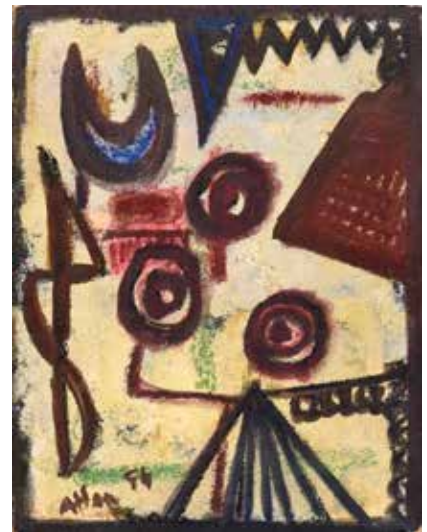
Vendu sur réitération d'enchère, article L.321-14 du Code de commerce.



97



98



99

**99**

**Jean-Michel ATLAN (1913-1960)**

*Sans titre, 1954*

Huile et pastel sur carton signée et datée en bas à gauche

H. 35 cm - L. 27 cm DV

3 000 / 5 000 €

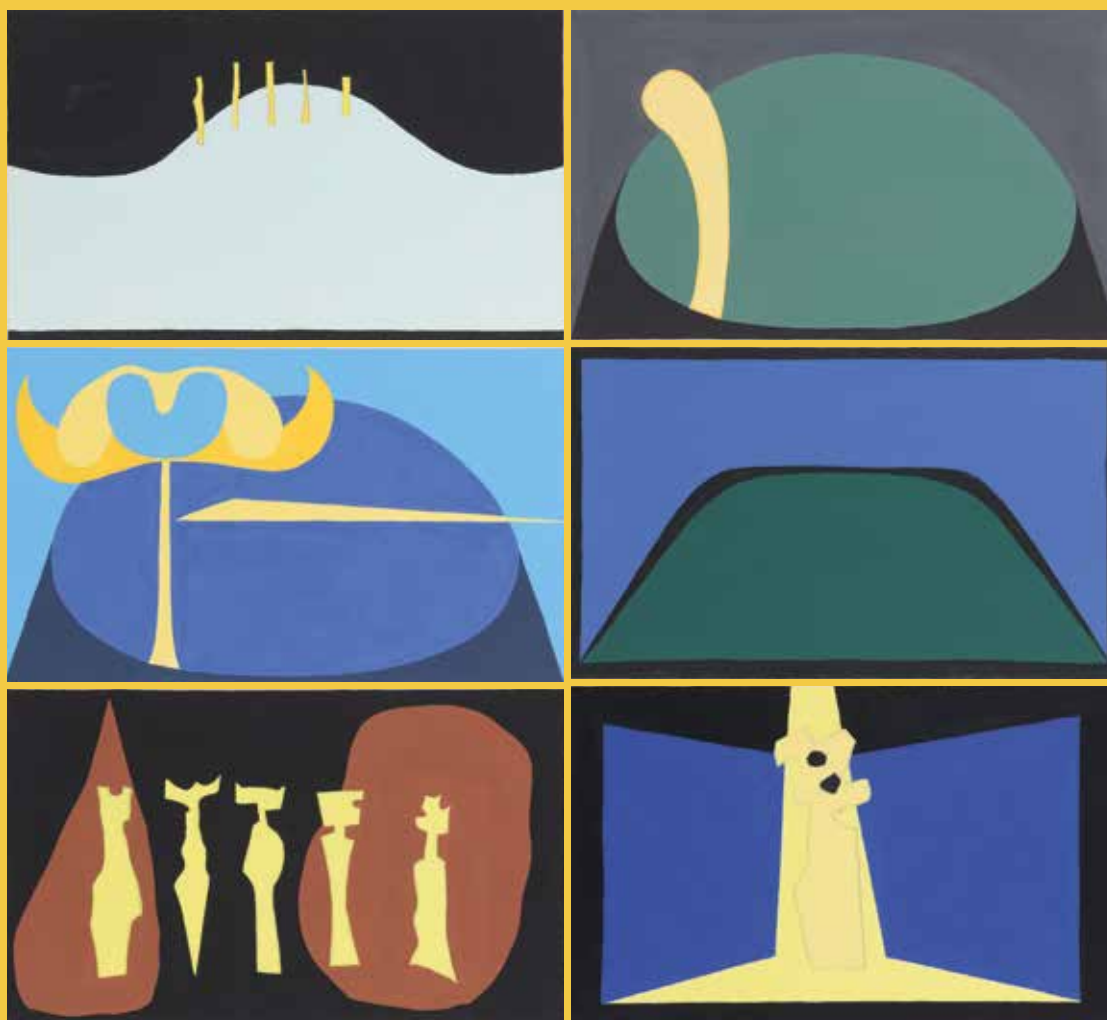
Provenance : Atelier de l'artiste

Collection Camille Atlan et Jacques Polieri

Leur succession

Vendu sur réitération d'enchère, article L.321-14 du Code de commerce.

# VASSILY KANDINSKY – RICHARD MORTENSEN – JACQUES POLIERI



**100**

**Richard MORTENSEN (1910-1993)**

*Sonorité jaune, 1957*

Exceptionnelle et unique suite de 91 dessins à la gouache et à la mine de plomb sur papier fort, d'après le livret éponyme de Vassily KANDINSKY (1866-1944) imaginé en 1909

Notre ensemble, totalisant 103 planches réparties dans deux cartons à dessins, se présente selon l'ordre chronologique des tableaux et scènes de la pièce, chaque feuille portant dans la marge en bas à droite une référence de numérotation permettant de la situer dans le déroulement et en bas à gauche, des indications de chronométrage, indiquant le temps



Documents audio et vidéo sur l'œuvre

d'exposition de chaque scène : n° 1, I bis, I ter, II, II bis, III, IV, V bis (noir), VI bis, VI bis (2), VI ter, VII 2, VII 3, VII 4, VII 5, VIII 0, VIII bis, VIII ter, VIII quater, VIII quater (2), IX, IX bis, IX ter, IX quater, X, XI, XI bis, XII, XIII, XIV, XVI, XVI bis, XVII, XVIII, XVIII bis, XIX, XX, XXI, XXII, XXIII, XXIII bis, XXIII quater, XXIV, XXIV bis (noir), XXV, XXVI, XXVI bis, XXVII bis, XVIII, (sans numéro, noir), XXIX, XXX, XXXI, XXXI bis, XXXII, XXXIII bis, XXXVI (noir), XXXVII, XXXVIII, XXXIX, XL, XLI, XLII, XLII bis (noir), XLIII, XLIII bis (noir), XLIV, XLIV bis, XLIV ter, XLIV quater, XLV 1, XLV 2, XLV 4, XLV 5 (noir), XLV 6, XLV 7, XLV 8, XLV 9, XLV 10 (noir), XLVI B, XLVI C, XLVI D, XLVI E, XLVI F, XLVI G, XLVI H, XLVII, XLVII bis (noir), XLVIII, XLIX, (sans numéro, noir), L, LI (noir), LII, LIII, LIV, LV, LVI, LVII, LVIII, LIX, LX, sans numéro (noir et fin)

Les 12 planches de césures portant simplement la mention « noir » (V bis, XXIV bis, sans numéro entre XXVIII et XIX, XXXVI, XLII bis, XLIII bis, XLV 5, XLV 10, XLVII bis, sans numéro entre XLIX et L, LI, et la dernière) sont en fait des feuilles blanches et ne présentent aucun travail de dessin

H. 33 cm - L. 50 cm env. (chaque feuille) DV

50 000 / 80 000 €



Cette réunion est complétée par une petite étude au pastel, un calque et des gabarits en cartons découpés ayant servi à la réalisation des gouaches, quelques feuillets de notes manuscrites relatives à la durée d'exposition des planches et un document manuscrit reprenant par le dessin les 4 planches en possession de Nina Kandinsky (n° V, VII, XXVII, XLVI A), toutes les quatre conservées aujourd'hui au cabinet d'art graphique du centre Pompidou, suite au legs de Nina Kandinsky en 1981. En outre, nous joignons une importante pochette d'archives relatives aux mises en scènes de Jacques Polieri (1928-2011) comprenant :

- . Divers documents manuscrits et un prospectus imprimé relatifs à la première représentation de *Sonorité Jaune*, lors des 3<sup>ème</sup> Fêtes Musicales à Sainte-Baume-en Provence le 6 août 1975
- . Un tapuscrit original de 14 pages, avec corrections, détaillant la mise en scène des 6 tableaux de *Sonorité jaune*
- . Un tapuscrit original annoté de 3 pages, projet pour la partition de *Sonorité jaune*, avec minutage précis
- . Un ensemble de 17 feuillets manuscrits au stylo bille bleu avec de très nombreux croquis détaillant très précisément les effets de mise en scène pour le deuxième tableau
- . Deux copies d'un tapuscrit intitulé : « *Sonorité Jaune*, Notes manuscrites de Kandinsky », (6 pages)
- . Divers épreuves (certaines avec corrections) de la plaquette de présentation de la pièce avec un texte de Frank Popper, « *Kandinsky,*

*une rencontre* », une présentation des personnages et un extrait du deuxième tableau de *Sonorité jaune*, un texte de Jacques Polieri sur le théâtre Kaléidoscope, un autre sur *Sonorité Jaune*, une présentation biographique de Vassily Kandinsky et une de Jacques Polieri

. La copie d'une note manuscrite de Nina Kandinsky indiquant : « Kandinsky était un homme de cœur. Il aurait aimé que « *Sonorité jaune* » soit présenté à Paris un soir de gala, au profit d'un message d'espoir »

. Deux copies d'un texte tapuscrit de 2 pages Kandinsky-Polieri, une étrange rencontre, par Alain Charbonnel, en préambule à la création mondiale de *Sonorité jaune*, le 4 mars 1976 au Théâtre des Champs-Élysées

. 4 affiches de grands formats (H.100 cm - L. 70 cm) illustrées d'un dessin en noir d'après Kandinsky, pour les deux représentations de la pièce à l'auditorium de Prato (Italie) les 20 septembre et 1<sup>er</sup> octobre 1977

Provenance :  
Collection Jacques Polieri  
Sa succession

Œuvres en rapport :  
Le Musée National d'Art moderne, Centre Pompidou, conserve 4 gouaches issues de notre suite, rentrées dans les collections nationales suite au legs de Nina Kandinsky en 1981 (n° V, VII, XXVII, XLVI A)

*Sonorité jaune* appartient à un ensemble de pièces pensées pour la Scène par Kandinsky en 1909.

Si le peintre, alors wagnérien convaincu, rêvait d'un art monumental, mêlant peinture, musique, danse, théâtre et littérature, captivé par la théorie des couleurs, il entendait surtout proposer une expérience sensorielle, un voyage vers un autre monde en supprimant un aspect de la réalité qui lèverait l'attention du spectateur pour le projeter vers un autre monde. Sonorité jaune est composée de formes en mouvement (décors), de ballets (les corps des danseurs sont considérés comme des formes animées) et d'un orchestre se trouvant derrière la scène (la musique intervenant en contrepoint dans le rythme général du spectacle) Il est tout à fait fascinant que l'artiste ait conceptualisé ses développements vers une synthèse absolue, formes, couleurs, sons, avant même d'avoir réalisé sa première aquarelle abstraite (1910).

L'aspect totalement avant-gardiste de cette proposition n'en a pas facilité la réalisation. Le compositeur russe Thomas de Hartmann (1885-1956) semble être le premier à avoir écrit une partition dans l'idée de monter l'œuvre en 1917. Ce projet restera sans suite, de même qu'une tentative dadaïste menée par Hugo Ball (1886-1927).

Jacques Polieri découvre l'œuvre en 1956 et s'attèle à la mise en scène et à un projet de film, en appuyant son travail sur la matérialisation des décors, due au talent et au travail patient et consciencieux de Richard Mortensen, que lui a recommandé Nino Kandinsky. Le musicien Jean Barraqué (1928-1973) élabore un découpage et la mise en place des structures d'une partition musicale. Les compositeurs Pierre Boulez, Iannis Xenakis et le chorégraphe Maurice Béjart s'intéressent au projet qui finalement n'aboutit pas. Si une modeste tentative de montage de la pièce a lieu à l'occasion de la rétrospective Kandinsky au Guggenheim Museum de New York en 1972 par le groupe Zone, c'est bien Jacques Polieri qui près de vingt ans après sa première expérience, concrétise, sur une partition d'Alfred Schnittke, lors de la répétition publique du 6 août 1975 dans le cadre du Sanctuaire de la Sainte-Baume, la première de Sonorité Jaune. La création mondiale suivra au Théâtre des Champs-Élysées le 4 mars 1976.

Richard MORTENSEN est né à Copenhague le 23 octobre 1910, étudiant à l'Académie royale de sa ville natale à partir de 1931, il voyage dès 1932 en Allemagne, poursuivant un apprentissage en autodidacte qui l'amène à rencontrer les maîtres du Bauhaus, Paul Klee et évidemment Vassily Kandinsky. Présent à Paris en 1937, il s'investit pour montrer au Danemark les avant-gardes européennes et

commence à s'intéresser au spectacle vivant, concevant des décors, notamment pour Stravinsky. En 1947, Mortensen s'installe à Paris avec son compatriote le sculpteur Robert Jacobsen et devient proche du groupe d'artistes de la Galerie Denise René (Auguste Herbin, Victor Vasarely...), prônant l'abstraction géométrique. Récompensé par le prix Kandinsky en 1950, il devient proche de la veuve de l'artiste, Nina. En 1955, il travaille à de grandes compositions d'esprit architectural, (Opus Normandie) et c'est en 1957 qu'il s'isole à Hennequeville (Calvados) pour réaliser notre fameuse suite, Sonorité jaune. Représentant le Danemark à la Biennale de Venise en 1961, il retourne enseigner à Copenhague en 1965, ville où il décède le 6 janvier 1993. Sa peinture, subtil équilibre entre réflexion et instinct, se caractérise par une grande simplicité dans la mise en œuvre de ses compositions, limpides et efficaces, admirablement magnifiées par une palette vive et franche aux délicates nuances. Notre ensemble, particulièrement bien daté, constitue un véritable manifeste de l'art de Mortensen, dont il révèle toutes les nuances dans un jeu délicat de digressions et de ruptures.

Jacques POLIERI (1928-2011), metteur en scène, a toujours été fasciné par les avant-gardes et l'innovation. En 1956, à Marseille, dans le cadre nouvellement construit de la Cité Radieuse de Le Corbusier et avec l'aide de l'architecte, il organise le premier Festival d'Art d'Avant-Garde, confrontation des arts (musique, danse, peinture, sculpture, architecture, cinéma, théâtre), réunissant des personnalités marquantes de la création de l'époque de Jean-Michel Atlan à Yves Klein. Ce désir d'un art total le rapproche évidemment des intentions de Vassily Kandinsky et de ses « Sonorités » des années 1910. Apôtre du théâtre Kaléidoscope, Polieri se propose de réaliser un spectacle dans lequel il prendrait « comme point de départ l'élément pictural autour duquel seront bâtis la musique, la danse, le jeu, le chant et même le texte ». Dans cette création, principe de vie, tous les éléments doivent être en mouvement. Sonorité jaune apparaît alors nécessairement comme la quintessence de la pensée scénique de Polieri.







**101**

**Beauford DELANEY (1901-1979)**

*Sans titre, 1964*

Huile sur toile, signée, datée et située au dos

H. 41 cm - L. 33 cm DV

8 000 / 12 000 €

Provenance : Hélène Baltrusaitis, fille d'Henri Focillon et en poste dans les années 1960/1970, à la délégation culturelle de l'ambassade des États-Unis à Paris



**102**

**Douglas Warner GORSLINE (1913-1985)**

*Candy*

Huile sur toile, signée en bas à droite et titrée au dos  
H. 46 cm - L. 51 cm DV 300 / 500 €

Provenance : Hélène Baltrusaitis, fille d'Henri Focillon et en poste dans les années 1960/1970, à la délégation culturelle de l'ambassade des États-Unis à Paris

**103**

**John-Franklin KOENIG (1924-2008)**

*Sans titre, 1967*

Technique mixte, huile, encre, poudre d'or et collage de papier découpé sur papier, signée et datée en bas vers la droite, dédiée « Affectueusement à Hélène, John » en bas à gauche

H. 26 cm - L. 22,5 cm (à vue) DV 200 / 300 €

Provenance : Hélène Baltrusaitis, fille d'Henri Focillon et en poste dans les années 1960/1970, à la délégation culturelle de l'ambassade des États-Unis à Paris



104

**104**

**Ed CLARK (1926-2019)**

*Sans titre, 1966*

Acrylique sur carton, collée sur panneau, signée, datée et dédiée « To Madam Batrusaitis »  
H. 33,5 cm - L. 33,5 cm DV 3 000 / 5 000 €

Provenance : Hélène Baltrusaitis, fille d'Henri Focillon et en poste dans les années 1960/1970, à la délégation culturelle de l'ambassade des États-Unis à Paris

**105**

**George BALL (né en 1929)**

*Paysage urbain*

Acrylique sur toile, signée et titrée au dos  
H. 50 cm - L. 50 cm DV

300 / 500 €

Provenance : Hélène Baltrusaitis, fille d'Henri Focillon et en poste dans les années 1960/1970, à la délégation culturelle de l'ambassade des États-Unis à Paris



**106**

**Jean-Pierre PINCEMIN (1944-2005)**

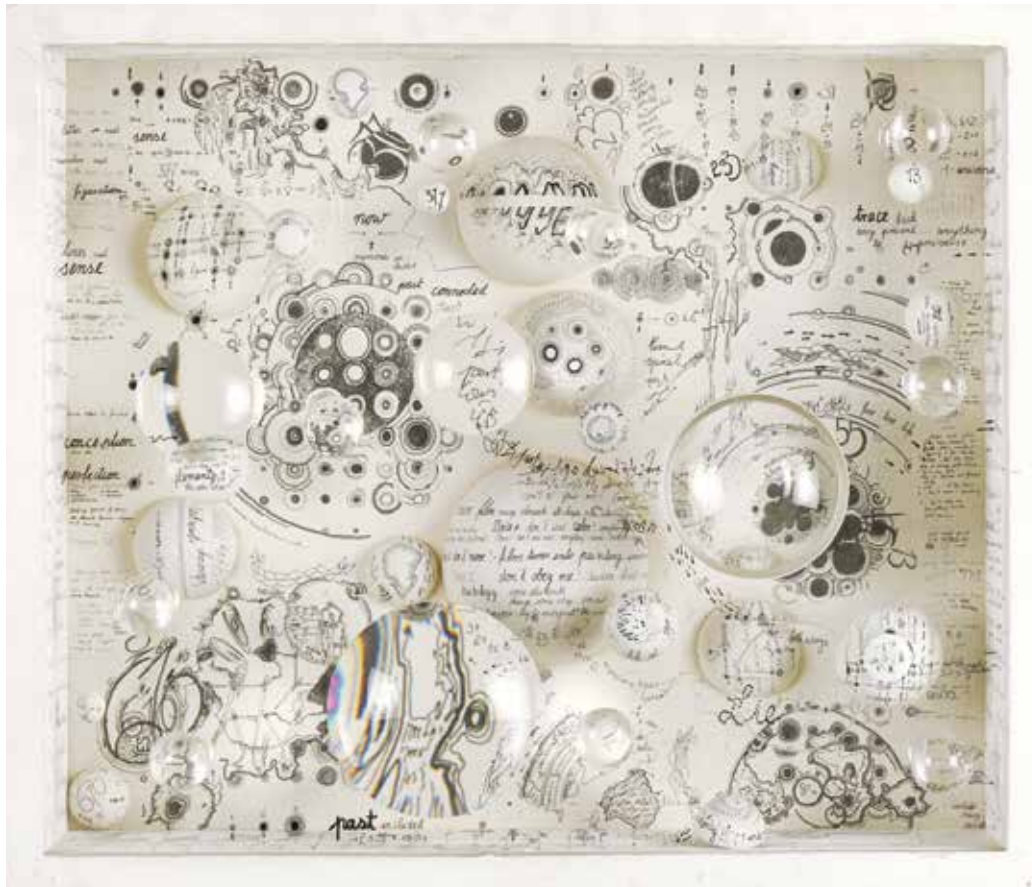
*Sans titre, 1978*

Huile sur toile, signée et datée au dos

H. 186 cm - L. 146 cm DV

Infime rayure et très petits manques de matière

12 000 / 15 000 €



**107**

**Mary BAUERMEISTER (née en 1934)**

*Sans titre de la série Needles-Needles, circa 1971/1972*

Technique mixte (encre, verre, impression offset, lentilles optiques dans un emboîtement en bois laqué blanc

H. 40,5 cm - L. 18 cm - P. 12 cm DV 10 000 / 12 000 €



**108**

**Claude VERLINDE (1927-2020)**

*Personnage fantastique, 1963*

Huile sur toile, signée et datée en haut à gauche

H. 46 cm - L. 35 cm DV

800 / 1 200 €

**109**

**Claude VERLINDE (1927-2020)**

*Femme allongée dans l'herbe du jardin*

Technique mixte, gouache, fusain et encre, signée en haut à droite

H. 17 cm - L. 11,5 cm (à vue) DV

150 / 200 €

**110**

**Claude VERLINDE (1927-2020)**

*La route*

Technique mixte, gouache, fusain et encre, signée en bas à gauche

H. 17 cm - L. 11,7 cm (à vue) DV

150 / 200 €

108



109



110

## COLLECTION DU DOCTEUR R.



111

**111**

### Abstraction géométrique 1930/1960

Réunion de trois compositions

- Huile sur toile H. 28 cm - L. 16 cm (env.)

- Encre (plume) H. 17,8 cm - L. 9,2 cm

- Encre ou fusain sur papier vert H. 25 cm - L. 18 cm (à vue) DV  
200 / 300 €

**112**

### Juan GRIS (1887-1927), d'après

*La bouteille, 1922*

Pochoir à la tempera sur vélin marouflé sur toile (procédé Aeply), tirage limité à 300 exemplaires, celui-ci numérotée 222, signée et datée 3-22 en haut à droite dans la planche, étiquette de justification au dos de la toile

H. 64 cm - L. 40 cm DV

Craquelures et taches

200 / 300 €

Provenance : Viendrait de la collection André Malraux, d'après une tradition familiale

**113**

### École russe, seconde moitié du XX<sup>e</sup> siècle

*Composition abstraite dans l'esprit suprématiste*

Huile sur toile

H. 70,5 cm - L. 50 cm DV

100 / 200 €



112



116

**114**

**Leonor FINI (1907-1996)**

*Femme à la robe et au chapeau*

Encre (plume), signée en bas à droite et dédicacée pour Rosaline en bas à gauche

H. 26 cm - L. 15,5 cm (à vue) DV

Insolation et rousseurs

400 / 600 €

**115**

**Leonor FINI (1907-1996)**

*Jeune femme à la robe papillon, 1957*

Dessin à l'encre (plume), dédicacé en bas à droite «Pour Rosalyne, bonne année »

Au dos, intéressante correspondance de l'artiste, agrémentée du dessin de deux personnages de comédie : « Merci, merci, merci, merci pour les très jolies roses. Avez-vous fini d'être découragée ? Je n'aime pas encourager, car ça veut dire qu'on manque de courage. Ayez le pour l'année 58, je le souhaite vivement. Avant cela pour vous distraire, allez voir la petite femme de Loth, c'est très amusant, amitiés, Leonor Fini »

H. 15,1 cm - L. 9,6 cm DV

Petites taches et insolation

200 / 300 €

**116**

**Andy WARHOL (1928-1987)**

*Flowers, Blue, 1965*

Lithographie en couleurs constituant la couverture du catalogue de l'exposition Andy Warhol, de la galerie Ileana Sonnabend à Paris en mai 1965

Exemplaire signé par Andy Warhol sur la page de garde

Quelques pages intérieurs légèrement pliées, encadrement entre deux plaques de verres (catalogue partiellement collé sur le support verre)

H. 14,5 cm - L. 14,5 cm DV

300 / 500 €

**117**

**Jacques VILLEGLÉ (né en 1926)**

*Matière, 1998*

Catalogue de l'exposition/intervention de l'artiste au lycée professionnel agricole Armand Fallières de Nérac (Lot-et-Garonne), édité par Vers les Arts, collection dirigée par Michèle et Yves di Folco, Calignac, 1999

Édition à 1000 exemplaires, composée de 60 feuillets au format cartepostale imprimés recto-verso et paginé, l'ensemble contenu dans le sachet plastique d'origine orné d'un autocollant à l'entête de Jacques Villeglé

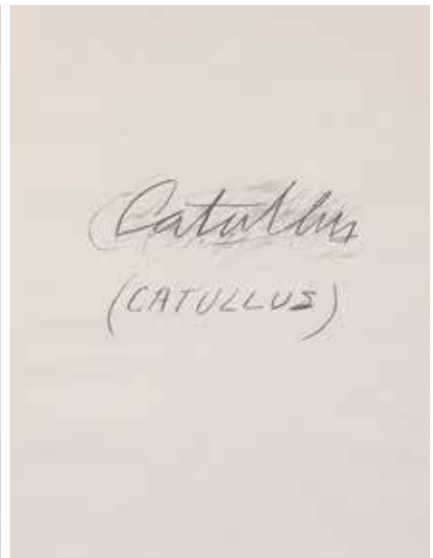
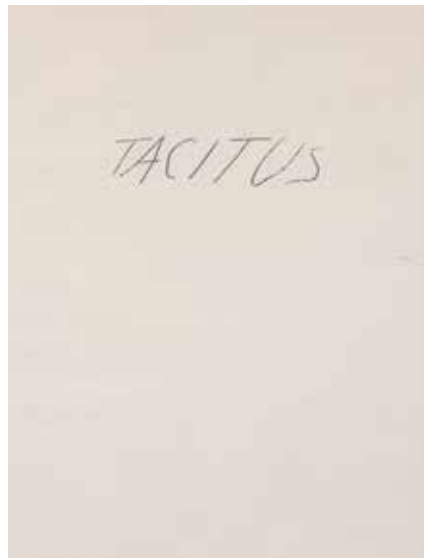
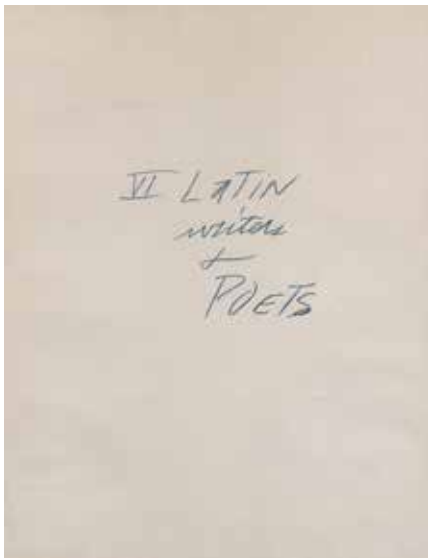
H. 10 cm - L. 15 cm DV

100 / 200 €



115





118

**118**

**Cy TWOMBLY (1928-2011)**

*Six Latin Writers and Poets, 1975/1976*

Catullus ; VI Latin Writers & Poets [planchette de titre] ; Tacitus, Réunion de trois lithographies tirées du portfolio de sept planches édité par Propyläen-Verlag (Berlin), chaque épreuve monogrammée et justifiée 25/60 au dos

H. 64 cm - L. 50 cm DV 3 000 / 5 000 €

**119**

**Cy TWOMBLY (1928-2011), d'après**

Lot de deux affiches :

Édition originale de l'affiche pour l'exposition de l'artiste à la galerie Yvon Lambert, Paris, le 18 octobre 1980 €

Impression offset collée sur carton plume

H. 70 cm - L. 50 cm

Actualité d'un bilan, Édition originale de l'affiche pour l'exposition collective de la galerie Yvon Lambert, Paris, octobre 1972

Impression offset collée sur panneau

H. 90 cm - L. 58 cm DV

Rayures et petites déchirures en haut à gauche 300 / 500 €

**120**

**Richard HAMILTON (1922-2011) d'après**

*The Oculist witness [Marcel Duchamp], circa 1969*

Impression sérigraphique avec aplats de résine métallisée, reprenant une photographie de Richard Hamilton montrant Marcel Duchamp reconstruisant Le Grand Verre

Londres, Petersburg Press, vers 1969

H. 79,5 cm - L. 58 cm (à vue) DV

Cadre 200 / 300 €

**121**

**Travail Pop Art des années 1970**

*Sans titre, 1973*

Sérigraphie, signée Marcus (?) et datée en bas à droite et justifiée 17/30 en bas à gauche

H. 60,5 cm - L. 62 cm (à vue) DV 80 / 120 €

**122**

**Joseph BEUYS (1921-1986)**

*Intuition, 1968*

Multiple (caisse en bois et mine de plomb), signé et datée au crayon au dos et titré à l'intérieur

Édition VICE-Versand (Remscheid)

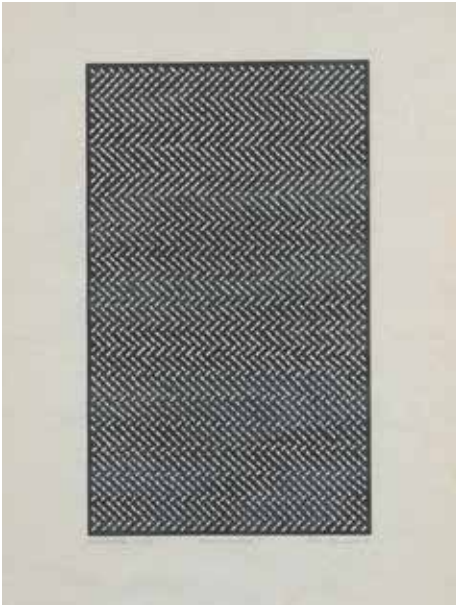
Au dos, étiquette de galerie partiellement déchirée

H. 30 cm - L. 20,5 cm - P. 6 cm DV

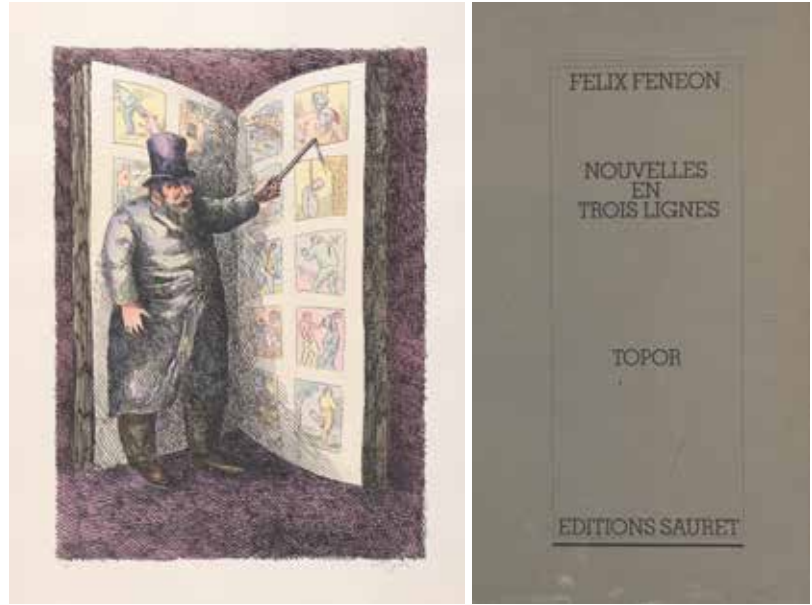
Fente 800 / 1 200 €



122



123



124



125

**124**

**Roland TOPOR (1938-1997) [d'après Félix FÉNÉON (1861-1944)]**

*Nouvelles en trois lignes, 1975*  
*Monaco, Sauret, 1975*

Portfolio, contenant 10 lithographies en couleurs tirées sur vélin d'Arches originales, chacune signée et numérotée au crayon par Roland Topor, dans son emboîtement en carton d'origine. Textes de Félix Fénéon, extraits de la rubrique « Nouvelles en trois lignes », publiés dans le journal *Le Matin* entre 1903 et 1937. Tirage limité à 95 exemplaires plus XX épreuves hors commerce, réalisé par les éditions André Sauret sous la direction artistique de Peter Knapp, lithographies tirées sur les presses de l'imprimerie Clot Bramsen et Georges à Paris.

H. 48 cm - L. 65 cm DV

Emboîtement H. 67,5 cm - L. 51,5 cm - P. 4 cm

Emboîtement légèrement sali, quelques planches de textes pâtissant du report des couleurs des lithographies par pression  
 1 500 / 2 000 €

**125**

**Roland TOPOR (1938-1997)**

*La ligne de vie*

Dessin à l'encre et aux crayons de couleurs, signé en bas à droite et titré en bas à gauche.

H. 18 cm - L. 20 cm (à vue) DV

800 / 1 000 €

**126**

**Antoni TÀPIES (1923-2012)**

*L'émir aux miroirs, 1973*

Lithographie en couleur, signée en bas à droite et justifiée HC en bas à gauche. Planche extraite de l'ouvrage *L'Émerveillé merveilleux*, publié en 1973 aux éditions Le Vent d'Arles, en hommage à Miro.

H. 50 cm - L. 40 cm DV

400 / 600 €

**123**

**Antoni STARCZEWSKI (1924-2000)**

*Composition 5/6/3, 1971*

Linogravure sur papier japon, signée et datée en bas à droite, titrée en bas à gauche et annotée Épreuve d'artiste I en bas au centre.

H. 66,5 cm - L. 52,5 cm DV

Petites taches dans les marges

400 / 800 €



**127**

François-Xavier LALANNE (1927-2008)

*Tortue, 1973*

Épreuve en cuivre patiné, monogrammée, datée et justifiée 46/100 dessous

H. 13,5 cm - L. 26 cm - P. 19 cm DV

Patine légèrement salie et petites oxydations entre la carapace et les pattes avant, quelques minuscules chocs sur la carapace et petites rayures sur la patte arrière gauche.

20 000 / 30 000 €

Bibliographie : Daniel Marchesseau, Les Lalanne, Paris, Flammarion, 1998, un exemplaire similaire reproduit p. 40





**128**

**Pierre WERMAËRE (1913-2010)**

*Monstre séduction, 1982*

Huile sur toile, signée et datée en bas à gauche, contresignée,  
titrée et datée au dos

H. 73 cm - L. 100 cm DV

2 000 / 3 000 €



**129**

**Fernando LERIN (1929-2016)**

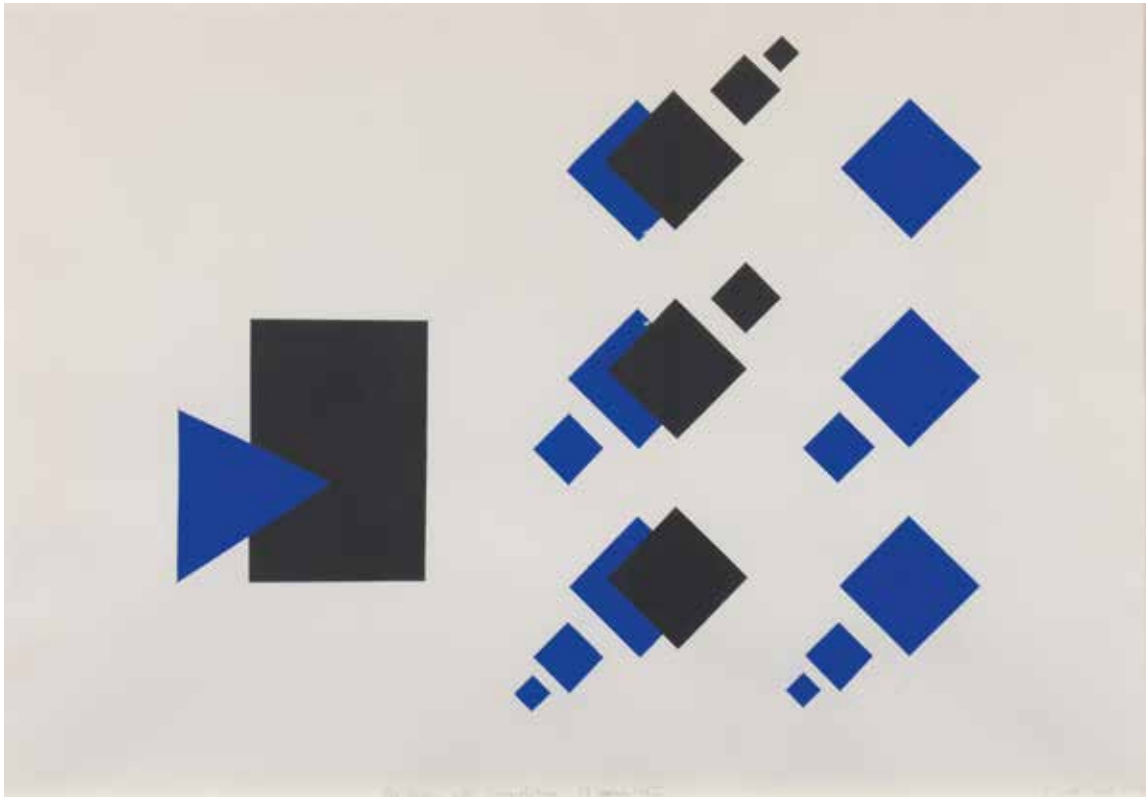
*Sans titre*

Huile sur toile, désignée du nom de l'artiste sur une étiquette de transport apposée sur le châssis

H. 123,5 cm - L. 190,5 cm DV

Petites taches et légères rayures

800 / 1 500 €



**130**

**David DIAO (né en 1943)**

*Sans titre, 1985*

Gouache et mine de plomb, signée et datée en bas à gauche, dédicacée à la date du 19 mai 1987 en bas au centre

H. 75 cm - L. 110 cm (à vue) DV 1 500 / 2 000 €

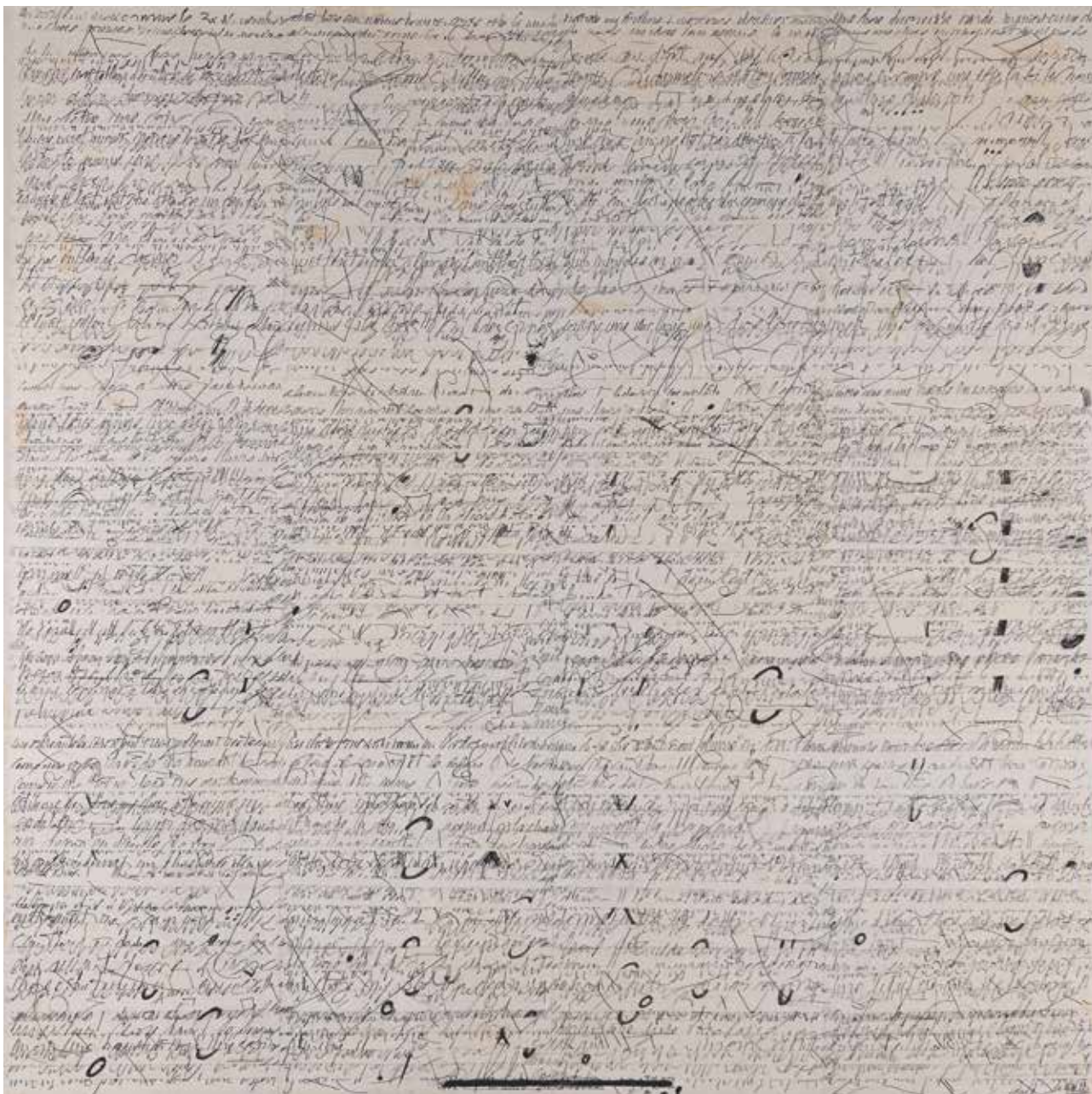
**131**

**David DIAO (né en 1943)**

*Little Suprematist Prison, 1986*

Acrylique sur toile, signée, titrée et datée au dos

H. 71 cm - L. 45,5 cm DV 3 000 / 5 000 €



**132**

**Élie DAYAN (né en 1938)**

*Sans titre, 1977*

Technique mixte, collage de bande papier pré-imprimé sur papier, marouflée sur toile, signée et datée en bas à droite

H. 194,5 cm - L. 195 cm DV

Taches

1 500 / 2 000 €



133

**133**

**Elie DAYAN (né en 1938)**

*Tohu-Bohu II, 1975*

Encre sur papier marouflée sur toile, monogrammée, titrée et datée en bas à droite et au dos

H. 160 cm - L. 130 cm DV

Petit accident

800 / 1 200 €

**134**

**Elie DAYAN (né en 1938)**

*Sans titre*

Eau-forte et aquatinte, monogrammée en bas à droite et annotée au crayon en bas à gauche

H. 55 cm - L. 38 cm DV

60 / 100 €

**135**

**Elie DAYAN (né en 1938)**

*Presse-papier*

Papier imprimé, froissé sur une âme de plâtre

H. 8,5 cm - L. 10 cm - P. 10 cm DV 200 / 300 €



134

**136**

**François AUBRAL (né en 1946) texte, Émile-Bernard SOUCHIÈRE (1943-2012) conception et réalisation, Anik VINAY (née en 1954) mots en contrepoint**

*Epitomé [Objet-livre]*

*Gigondas, Atelier des Grames, 1988*

19 feuillets de plomb avec le texte imprimé en creux, chacun étant désigné au dos en chiffres romains par une numérotation paire allant de II à XXXVIII, l'ensemble contenu dans une demi-sphère d'étain, frappée du nom des auteurs, des initiales de l'atelier et de la date de réalisation dans le fond

Couverture formée par un bloc d'étain marqué du titre  
H. 8 cm - L. 12,5 cm - P. 12,5 cm DV

Feuillets : H. 7 cm - L. 7 cm

100 / 200 €

**137**

**Modèle de Coupe** anatomique d'un crâne humain pour étude médicale, agrémenté d'un badge Lol Project

H. 23 cm - L. 17,8 cm - P. 16,7 cm DV 30 / 50 €





144

**138**

**Y. ATSUMI (XX<sup>e</sup>)**

*Phono tinte Smoker, 1985*

Eau-forte et aquarelle, signée et datée en bas à droite, titrée en bas au centre dans la marge et annoté ep en bas à gauche  
H. 54 cm - L. 45 cm DV  
Légères rayures et petites taches 70 / 120 €

**139**

**LJUBA (1934-2016)**

*Rez*

Eau-forte et aquarelle, signée en bas à droite, annotée tirage d'essai en bas à gauche et titrée dans la planche en bas à droite  
H. 55,5 cm - L. 37 cm DV  
Légère insolation et traces dues à un ancien encadrement 30 / 50 €

**140**

**Travail des années 1970 dans l'esprit Pop Art**

*Code barre surdimensionné*

Impression sur papier collée sur panneau de bois, monogrammée HR, datée 03/07/75 et justifiée 3/5 au do du montage  
H. 120 cm - L. 160 cm DV  
Légères salissures, petite déchirure et manque en bas à gauche et en bas à droite 400 / 800 €

**141**

**Jasper JOHNS (né en 1930), d'après**

*Corpse and Mirror, 1978*

Affiche en couleur collée sur panneau d'isorel, pour l'exposition de l'artiste à la Margo Leavin Gallery, Los Angeles, du 18 mars au 29 avril 1978  
H. 111,5 cm - L. 139 cm DV  
Insolation et petites usures sur les bords 200 / 300 €

**142**

**Joseph KOSUTH (né en 1945), d'après**

*Matière Grise, 2006*

Affiche sérigraphique pour l'exposition Matière Grise, proposée par Joseph Beuys, à la galerie Almine Rech, du 25 février au 22 avril 2006  
H. 98,5 cm - L. 59 cm (à vue) DV  
Cadre 50 / 100 €

**143**

**Pierre SKIRA (né en 1938) attribué à**

*Sans titre*

Impression numérique sur toile, non signé  
H. 21 cm - L. 27,5 cm DV  
Craquelures 200 / 300 €

**144**

**Henri RUBINSTEIN (né en 1942)**

*Déconneur, 2018*

Impression numérique, monogrammée, numérotée 1/3 et datée du 21/12/88 dans la planche en bas à gauche, et portant le cachet de l'artiste agrémenté de la mention Nihil Commune et la date manuscrite du 14/02/2018 en bas au centre  
H. 50 cm - L. 36,5 cm DV 150 / 200 €

Docteur en médecine, spécialiste de l'exploration fonctionnelle du système nerveux, Henri Rubinstein a travaillé pendant plusieurs années sur l'intégration du rire à des fins thérapeutiques.  
Il publie en janvier 1988, « L'équation du bonheur : P=mC ? » avec Roland Topor, chez Balland.

Traduction approximative du japonais : « Ne semble pas penser que le mot humour, qui sent bon un gentleman britannique, ne rentre pas forcément dans son travail. Soit dit en passant, si vous le savez, Topor a déclaré dans une interview que cela ne le dérangeait pas de l'utiliser, mais il ne pense pas qu'il est lui-même un humoriste. Topor se dit déconneur. D'ailleurs, c'est un mot qui ne peut être traduit que par « un gars qui dit des bêtises ». En d'autres termes, l'histoire de Topor n'est qu'un imbécile. L'absurdité est une chose soi-disant ridicule qui est impossible. Et quelle variété de choses se cache dans cette histoire stupide. Cependant, ce n'est pas le rôle du post-scriptum ici de révéler les graines. Parlons un peu plus de Topor maintenant. Tobol est né à Bali en 1938. Mais en tant que lignée, il est d'origine juive Borland. On dit que son père, Abram, a déménagé à Bali en 1933, et sa mère, qui est venue plus tard, s'est mariée en France. Loran est donc né et a grandi en France et ne parle pas le polonais. Mais Loran. Il semble que le profond attachement de Topor à sa famille immédiate soit juif ou slave. Ce livre est également dédié aux parents, mettant souvent l'accent sur le masculin père-moi-fils (les peintures de Topor semblent clairement être influencées par les peintures de son père et de son fils. Publication d'un livre d'images collaboratif avec une version modifiée de sa jeune peinture »



145

**145**

**Rainer PFNUR (né en 1939)**

*N°117, 1988*

Acrylique sur toile, signée, titrée et datée 11/2/88 au dos  
H. 141 cm - L. 100 cm DV 300 / 500 €

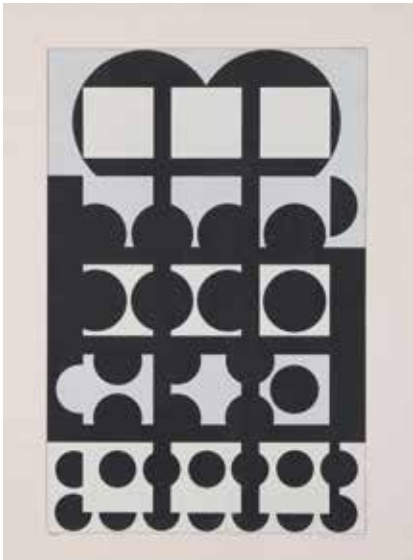
Provenance : Galerie Tanit, Munich

**146**

**École contemporaine**

*Sans titre N°1, 1995*

Acrylique et fourrure synthétique sur toile, monogrammée AT,  
datée et portant le numéro 1 au dos  
H. 33 cm - L. 24 cm DV 60 / 100 €



147



150



148



151

**147**

**Victor VASARELY (1906-1997)**

*Umbriel, 1959*

Sérigraphie, signée en bas à droite, justifiée 102/150 en bas à gauche, titrée et datée au dos sur une étiquette

H. 65 cm - L. 50 cm env. DV 800 / 1 200 €

**148**

**Angelo TESTA (1918-1984)**

*Sans titre*

Aquarelle et encre (plume), portant le cachet de la signature en bas à droite

H. 39 cm - L. 49,5 cm (à vue) DV 800 / 1 000 €

Artiste et designer Américain, Angello Testa fut en 1945 le premier diplômé de l'institut of Design de Chicago avec comme professeurs les pionniers du Bauhaus.

**149**

**Jacques DOUCET (1924-1994)**

*Crosée familiale III, 1989*

Lithographie, signée et datée en bas à droite et justifiée H.C. IX/11 en bas à gauche

H. 65,5 cm - L. 50 cm DV 50 / 80 €

Provenance : Collection Andrée Doucet (1923-2019), épouse du peintre Jacques Doucet (1924-1994)

Vendu sur réitération d'enchère, article L.321-14 du Code de commerce

**150**

**A. R. PENCK (1939-2017)**

*Kriegsparteien [Partie de guerre], 1993*

Dessin aux feutres de couleurs sur papier, signé en bas à droite, contresigné, titré et daté au dos

H. 30 cm - L. 40 cm DV 5 000 / 8 000 €

Provenance : Galerie Suzanne Tarasieva, Paris (étiquette au dos du montage)

**151**

**Nicolas MARTIN (né en 1958)**

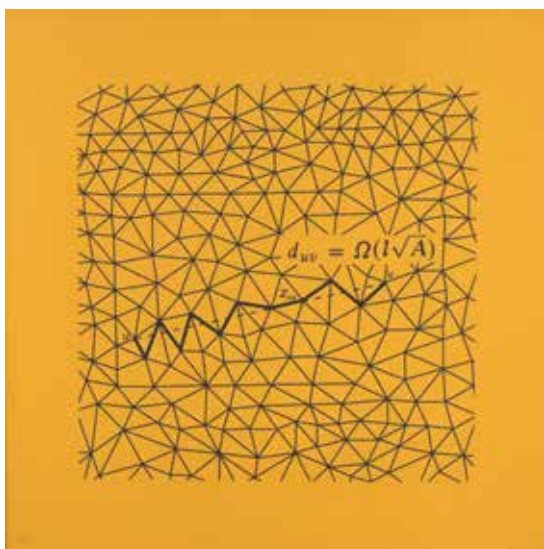
*Sans titre*

Tirage photographique contrecollé sur aluminium, étiquette au nom du photographe collée au dos

H. 90 cm - L. 150 cm DV

Très petites rayures

200 / 300 €



152

**152**

**Bernar VENET (né en 1941)**

*Planche mathématique 09, 2002*

Sérigraphie, signé en bas à droite et justifiée 44/60 en bas à gauche

H. 78,5 cm - L. 78,5 cm (à vue) DV 300 / 500 €

**153**

**Marc QUINN (né en 1964)**

*Stealth Kate, 2013*

Impression digital en 12 couleurs parsemée de poudre de diamant, signée en bas à droite, titrée en bas au centre et justifiée 42/75 en bas à gauche

Édition à 75 exemplaires, publiée par Manifold Editions, 2013  
On joint certificat d'authenticité établi par James Booth-Clibborn, directeur des éditions Manifold

H. 91,5 cm - L. 69,5 cm (à vue) DV 600 / 800 €

Membre influent des célèbres Young British Artists, Marc Quinn, à l'instar de Damien Hirst, apprécie particulièrement la provocation et les références à la culture pop. En 2006 il commence à réaliser une série d'études sur la célèbre mannequin britannique Kate Moss, travaux qui aboutiront à l'emblématique « Sphinx », sculpture montrant la jeune égérie dans une position complexe de yoga. L'artiste récidive en 2008 en reprenant la même figure, grandeur nature et en or massif, cette fois baptisée « Siren ». Présentée au British Museum, la pièce est considérée comme la plus grande statue en or depuis l'Égypte ancienne.

Notre estampe, éditée dans un tirage très limité, reprend à son tour cette image iconique de l'art contemporain du début du XXIe siècle.

**154**

**Pierre SOULAGES (né en 1919)**

*Lithographie n°9, 1959*

Lithographie, signée en bas à droite et justifiée 10/75 en bas à gauche

H. 50 cm - L. 34,5 cm DV

D'un tirage à 75 épreuves numérotés et signées sur vélin d'Arches, Mourlot, Paris, imprimeur, XXe Siècle, Paris éditeur

Très légères rayures et deux légères taches dans les marges  
3 000 / 5 000 €

Bibliographie : Collectif sous la direction de Pierre Encrevé et Marie-Cécile Miessner, Soulages l'oeuvre imprimé, Paris, Bibliothèque Nationale de France, Rodez, Musée Pierre Soulages, 2011, décrit sous la référence 53 et reproduit sous le n°54



154

**155**

**Jeremy GENTILLI (né en 1926)**

*Luna Park*

Technique mixte, pastel, encre et fusain sur papier, signée en bas à droite et titrée en bas à gauche

H. 20 cm - L. 14,5 cm DV 30 / 50 €

**156**

**Jeremy GENTILLI (né en 1926)**

*Nature morte*

Dessin au fusain et à la mine de plomb, signée en bas à gauche  
H. 18,5 cm - L. 23 cm DV

Petites déchirures dans les bas 20 / 30 €



153



157

**157**

**Yann ARTHUS-BERTRAND (né en 1946)**

Algues (originaires du Japon) dans le golfe du Morbihan, France  
N 47°55' W 2°50', de la suite La Terre vue du ciel

Grand tirage photographique en couleurs monté

H. 120 cm - L. 180 cm

On joint une épreuve photographique en couleurs sur papier Fujicolor, monogrammée par le photographe et titrée au dos sur une étiquette, attestant de l'authenticité de l'œuvre et indiquant sa provenance, la vente aux enchères du jeudi 21 décembre 2000 au profit de Reporters sans Frontières et de l'association Daniel Balavoine faisant suite à l'exposition sur les grilles du Jardin du Luxembourg.

H. 34 cm - L. 49,5 cm

1 500 / 2 000 €

**158**

**Yann ARTHUS-BERTRAND (né en 1946)**

Vaches dans une rivière marécageuse, région de Rabat, Maroc.  
N 33°57' W 6°48', de la suite La Terre vue du ciel

Grand tirage photographique en couleurs monté

H. 120 cm - L. 180 cm

On joint une épreuve photographique en couleurs sur papier Fujicolor, monogrammée par le photographe et titrée au dos sur une étiquette, attestant de l'authenticité de l'œuvre et indiquant sa provenance, la vente aux enchères du jeudi 21 décembre 2000 au profit de Reporters sans Frontières et de l'association Daniel Balavoine faisant suite à l'exposition sur les grilles du Jardin du Luxembourg.

H. 34 cm - L. 49 cm

1 500 / 2 000 €



158



**159**

**Claude VIALLAT (né en 1936)**

*Sans titre [n°163], 2006*

Acrylique sur toile libre, numéroté et datée sur une étiquette de l'artiste agrafée au dos de l'oeuvre

H. 78 cm - L. 73 cm (à vue) DV

5 000 / 6 000 €

**160**

**Fernando CANOVAS (né en 1960)**

*Sans titre, 1992*

Acrylique sur toile, signée et datée au dos

H. 100,5 cm - L. 100 cm DV

1 200 / 1 500 €

**161**

**Hadrien DAVID (né en 1981)**

*Les baigneuses (2018)*

Épreuve en bronze à patine brune nuancée verte figurant grenouilles et libellule.

Signé, daté et justifié 1/8

Fondeur Chapon

H. 61 cm - L. 48 cm

Un certificat de l'artiste pourra être remis sur demande de l'acquéreur

3 500 / 4 000 €

159



160



161

A modern glass table with a curved metal base. The table has a clear glass top supported by a dark, polished metal frame. The base consists of two vertical rectangular legs connected by a curved, semi-circular metal piece. The table is set against a plain, light-colored wall and floor.

# 16H - DESIGN



162

**162**

**Travail des années 1940**

Élégant plateau octogonal

Entouré d'une fine baguette reprenant un motif géométrique

Métal chromé et verre miroir biseauté

L. 67 cm - P. 23 cm

150 / 200 €

**163**

**Jean - Boris LACROIX (1902-1984)**

Édition DAMON des années 1930

Lampe de table en métal tubulaire à bras pivotant et cache-ampoule semi-cylindrique orientable, base circulaire à bouton poussoir en bakélite

H: 23 cm - L: 27 cm

(cache ampoule légèrement bossué sur le dessus)

2 500 / 3 500 €

Provenance : vente Artcurial, 26 novembre 2010, lot n°13

**164**

**Fritz August Breuhaus de GROOT (1883-1960)**

Travail des années 1930

Lampe

Verre opalin vert, acier

H. 28 cm - D. 10 cm

1 000 / 1 200 €

**165**

**André NAUDY (XX<sup>e</sup>-XXI<sup>e</sup> siècles)**

Travail du XX<sup>e</sup> siècle

Grand vase

Décors d'un motif géométrique répétitif

Céramique aux décors d'émaux blancs et bruns sur fond gris

H. 32 cm - D. 16 cm

Signé «A. Naudy» et cachet de la manufacture. 400 / 500 €

**166**

**Quimper Odetta**

Grand vase à anses

Grès vernissé à décors géométriques peints et incisés

H. 28 cm - D. 26 cm

Signé et référencé 347-1240

300 / 400 €



164

163



166

165





168

**167**

**Travail moderniste dans le goût de Perzel**

Lampadaire en métal tubulaire et cache-ampoule fixe sur base circulaire

H. 172 cm - D. 21,5 cm AM 300 / 400 €

**168**

**Travail des années 1940**

Applique en métal chromé

Sphère en deux parties ouvrantes

Sur un reflecteur boule en verre sablé

H. 25 cm - L. 40 cm -P: 36 cm 300 / 400 €

**169**

**Paolo GATTI (XX<sup>e</sup> siècle)**

Série de trois vases

Forme rouleau coupé en oblique et ajouré d'une forme géométrique

Métal argenté

Dim du plus grand H. 38 cm - D. 8 cm

Dim des deux autres H. 22.5 cm - D. 8 cm

Signés 600 / 800 €

**170**

**Lino SABATTINI (XX<sup>e</sup> siècle)**

Vase Germoglio

Métal argenté

H. 19,5 cm - L. 24,3 cm - P. 20,7 cm

Signé 400 / 600 €



170

169



167



171

**171**  
**Travail Moderniste**

Fauteuil de bureau pivotant à dossier et accotoirs pleins entièrement recouvert de cuir brun (accidenté) sur piètement central en pans coupés et base carrée

H. 76 cm - L. 55 cm - P. 55 cm

État d'usage

700 / 1 200 €

**172**  
**Dans le goût des années 1930**

Un fauteuil

Structure en métal tubulaire chromé d'un seul tenant accueillant une assise en cuir surmontée d'un dossier en lame de métal chromé

H. 70 cm - L. 43 cm - P. 49 cm

200 / 300 €

**173**  
**Dans le goût des années 1940**

Grand bureau

Large panneau ajouré et fut de section ronde formant piètement supportant plateau finissant en demi-cercle

Bois cerusé

H. 71 cm - L. 150 cm - P. 99 cm

un panneau de bois détaché

600 / 800 €



173



178

180

178

**174**

Dans le goût des années 1930

Série de 3 tabourets en bois serusé

Coussin carré couvert de velours rouge bordeaux

H. 52 cm - L. 39 cm - P. 46,5 cm 150 / 200 €

**175**

Travail des années 1970

Élégant paravent quatre feuille en plaquage de loupe

Charnière en métal doré

H. 165 cm - L. 200 cm 100 / 200 €

**176**

Travail des années 1930

Paire de colonnes en bois

Plaquage de bois fruitier

dessus en pierre

H. 130 cm - L. 31,5 cm - P. 31,5 cm

Signature d'une rosace en bois de plaquage 500 / 800 €

**177**

Attribué à Paolo Buffa (XX<sup>e</sup> siècle)

Travail italien des années 1950

Table de salle à manger en acajou vernis

Plateau circulaire à motif rayonnant

Diam. 110 cm - H. 75 cm

Manque de vernis sur le plateau, rayures 600 / 800 €

**178**

Dans le goût de Jean-Michel Frank

Travail des années 1940

Paire de chauffeuses

Sur l'avant élégant piètement pyramidale tronqué en chêne

H. 74 cm - L. 72 cm - P. 73 cm 400 / 500 €



176



179

**179**

**Travail des années 1940**

Ensemble d'un lampadaire et d'un guéridon. Structure à trois étages formés par disque. Bois fruitier  
 Le lampadaire, H. 145 cm - D. 36 cm  
 Guéridon, H. 65 cm - D. 40 cm

200 / 300 €

**180**

**Dans le goût de Pierre Chapo**

Table basse de forme libre  
 Élegant plateau épais supporté par trois pieds de section ronde  
 Pin teinté  
 H. 34 cm - L. 63 cm - P. 63 cm

800 / 1 000 €

*Voir reproduction page 65*

**181**

**Travail des années 1950**

Desserte  
 Élegante structure de forme géométrique supportant deux plateaux décalés  
 Bois et plaquage d'acajou  
 H. 60 cm - L. 40 cm - P. 51 cm

150 / 200 €



**182**

**Travail français des années 1960**

Large table de salle à manger  
 Piétement fer forgé en forme de corbeille finissant par des sabots bouless en laiton  
 Diam. 135 cm - H. 72 cm

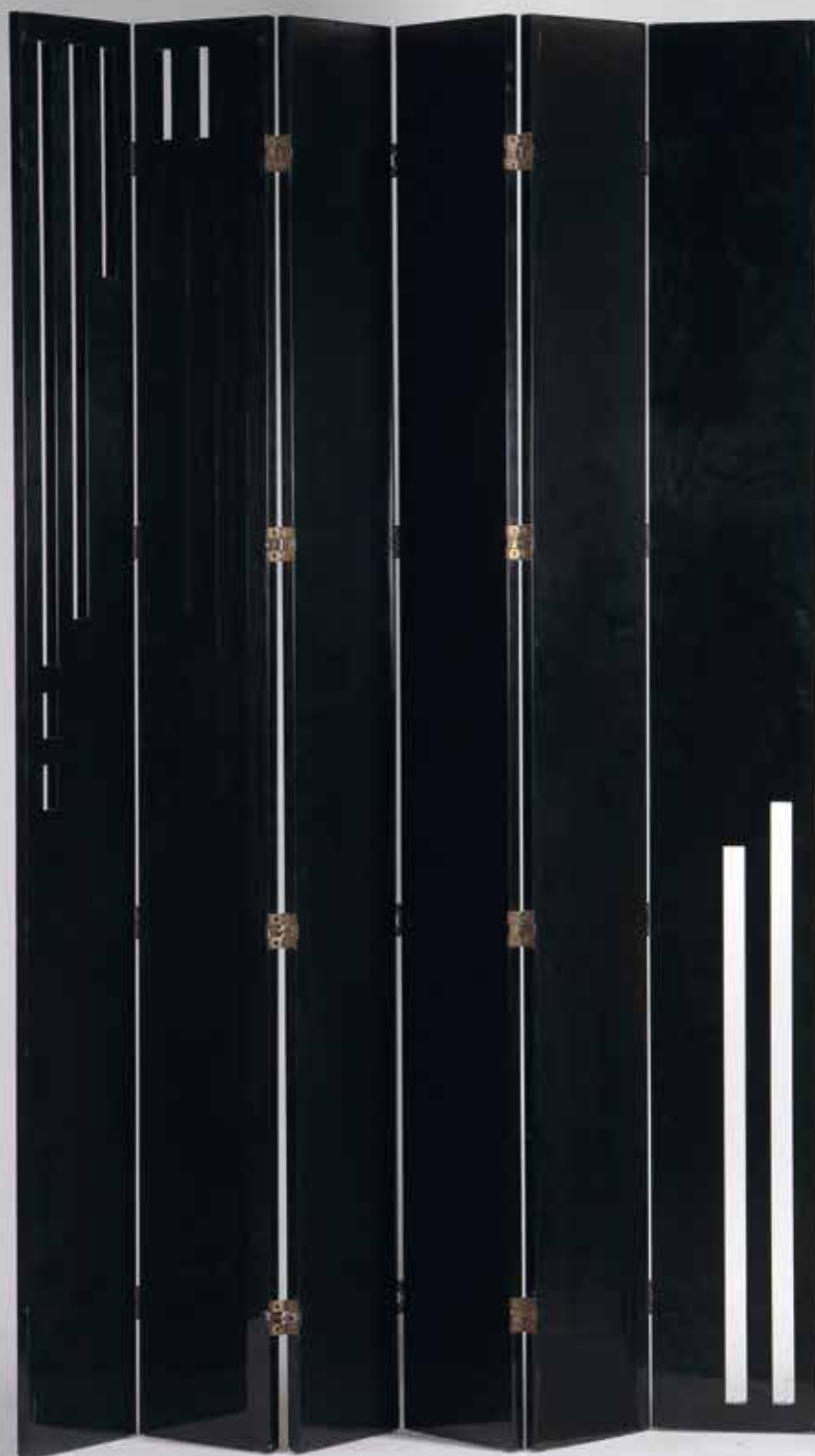
800 / 1 000 €

**183**

**Édition Kaiser Idell Original**

Des années 1940  
 Paire de lampes de chevet  
 Fut arqué en métal chromé sur une base ronde et supportant un abat-jour en métal laqué noir  
 H. 28 cm - D. 15 cm

200 / 300 €



**184**

**Travail français des années 1940**

Exeptionnel paravent à six feuilles ajourés de rectangle

Bois laqué noir, charnières en laiton

H. 250 cm - L. 180 cm

3 000 / 4 000 €

## JEAN PROUVÉ / JULES LELEU

Mobilier du Sanatorium Martel de Janville au plateau d'Assy, 1936.

Réalisée en en 1936, la construction du Sanatorium Martel de Janville sous la direction des architectes Pol Abraham et Henry Jacques Le Même est une des grandes aventures modernistes des années 1930. Jules Leleu, décorateur, est choisi pour concevoir un mobilier fonctionnel qui sera un des premiers exemples de mobilier de métal réalisé en série grâce aux ateliers de Jean Prouvé. Jean Prouvé avait déjà réalisé en 1933 et 1934 plusieurs commandes pour M. Balgi, il apporte sa connaissance technique et réalise ses meubles qui sont devenus iconiques. Par leur conception fonctionnelle et hygiéniste, par l'utilisation de la tôle et le choix révolutionnaire de la simple laque de couleur rouge, ces meubles issus de la collaboration d'un des grands ensembliers de l'art déco et d'un des pionniers du métal sont parmi les plus modernes de l'époque.

Un ensemble de cet ameublement est conservé au musée des Années 30 à Boulogne Billancourt.



### 185

Jean PROUVÉ (1901-1984) et Jules LELEU (1883-1961)

Circa 1936

Lit à chevet intégré dit « Martel de Janville » avec à gauche un tiroir en façade

et une porte pivotante

Tôle d'acier pliée laquée rouge.

H. 90 cm - L. 133 cm - P. 199 cm (190 cm pour le lit)

Éclat de laque sur le métal, tablette rapportée

3 000 / 4 000 €

Lot vendu sur enchère provisoire, sera proposé avec faculté de réunion avec le lot 186

### 186

Jean PROUVÉ (1901-1984) et Jules LELEU (1883-1961)

Circa 1936

Lit à chevet intégré dit « Martel de Janville », avec à gauche un tiroir en façade et une porte pivotante

Tôle d'acier pliée laquée rouge.

H. 90 cm - L. 133 cm - P. 199 cm (190 cm pour le lit)

Éclat de laque sur le métal, tablette rapportée

Manque le bouton du tiroir

3 000 / 4 000 €

Lot vendu sur enchère provisoire, sera proposé avec faculté de réunion avec le lot 185

### 187

Réunion des lots 185 et 186

Jean PROUVÉ (1901-1984) et Jules LELEU (1883-1961)

Deux lits pouvant former un lit double, 1936 Lits dit « Martel de Janville » à chevets intégrés avec un tiroir en façade et une

porte pivotante, à gauche pour l'un des lits à droite pour l'autre

Vendu sur faculté de réunion des lot 189 et 190

Éclat de laque sur le métal Manque bouton de tiroirs

6 000 / 8 000 €



**188**

**Jean Prouvé (1901-1984) et Jules LELEU (1883-1961)**

Circa 1936

Un bureau mural accompagné de sa chaise

Tôle d'acier pliée laquée rouge.

H. 44 cm - L. 169 cm - P. 65 cm

Chaise H. 82 cm - L. 44,5 cm - P. 42 cm

Plateau du bureau rapporté

Manque de laque, quelques déformations, état d'usage

3 000 / 4 000 €

Provenance : Sanatorium Martel de Janville, au Plateau d'Assy,  
architectes Henry-Jacques le Même et Pol Abraham

Un ensemble de cet ameublement est conservé au musée des Années  
30 à Boulogne Billancourt.





**189**

**Jean Prouvé et Jules LELEU (1883-1961)**

Circa 1936

Fauteuil visiteur dit « Martel de Janville »

Tôle d'acier plié

H. 89 cm - L. 61 cm - P. 82 cm

Éclats de laque

2 500 / 3 500 €

Provenance : Sanatorium Martel de Janville, au Plateau d'Assy, architectes Jacques Henri Le Môme et Pol Abraham

Un ensemble de cet ameublement est conservé au musée des Années 30 à Boulogne Billancourt.



**190****Robert GUILLERME et Jacques CHAMBRON (XX<sup>e</sup> siècle)**

Édition Votre Maison des années 1970

Modèle Denis

Canapé deux places, structure en chêne teinté noir,

Coussins garnis et recouvert de tissu lainé bleu

H. 77 cm - L. 165 cm - P. 90 cm 1 000 / 1 200 €

**191****Travail français des années 1960**

Grande table de salle à manger sur quatre pieds de forme angulaire emboîtées

Chêne

H. 76 cm - L. 204 cm - P. 85 cm 700 / 900 €

**192****Dans le goût des Ateliers de Marolles**

Nécessaire de cheminée en fer forgé comprenant une sellette à double plateaux

Et une paire de chenets figurant des coqs

Sellette : H. 89 cm - L. 30 cm - P. 28 cm

Chenets : H. 44 cm - L. 25,5 cm - P. 40 cm 400 / 600 €

**193****Maurice PRE (1907-1988)**

Travail des années 1960

Chaise avec montant formant prise de mains surmontés d'une assise recouverte d'un simili de couleur rouge

Chêne teinté

P. 49 cm - L. 47 cm - H. 83 cm 50 / 100 €

**194****Travail Français des années 1960**

Élégante table basse de forme libre

Structure en pin, plateau décoré de carreaux de céramique blancs

H. 40 cm - L. 117 cm - P. 64 cm 200 / 300 €

**195****Travail Italien des années 1950**

Paire de fauteuils à dossier haut en bois laqué blanc

Assise et dossier garni et recouvert en simili cuir noir

H. 82 cm - L. 70 cm - P. 72 cm 400 / 600 €

**196****Travail des années 1960**

Jolie table d'appoint

Trois pieds fuselés terminés en pommeau

Supportant plateau triangulaire

Bois fruitier

H. 61 cm - L. 67 cm 600 / 800 €



195

195

**197****Travail des années 1970**

Une lampe de bureau

Fut de section cylindrique sur base ronde en métal chromé supportant un large abat-jour en métal laqué crème.

H. 43 cm - D. 44 cm 200 / 300 €

**198****Travail italien des années 1960**

Un salon composé d'un fauteuil

Un canapé trois places et d'une structure de table basse

Bois noirci avec accoudoirs et dossier en bois clair

H. 73 cm - L. 182 cm - P. 63 cm 1 000 / 1 200 €

**199****Dans le goût de Jean Royère**

Travail français des années 1950

Élégant buffet double corps, quatre tiroirs en façade laqué noir superposant. Une partie avec trois portes dont une basculante décorées d'un scène japonisante sur un fond noir

Chêne et plaquage de chêne

H. 100 cm - L. 200 cm - P. 50 cm  
Saut de plaquages, manques et rayures 1 000 / 1 200 €

199



201

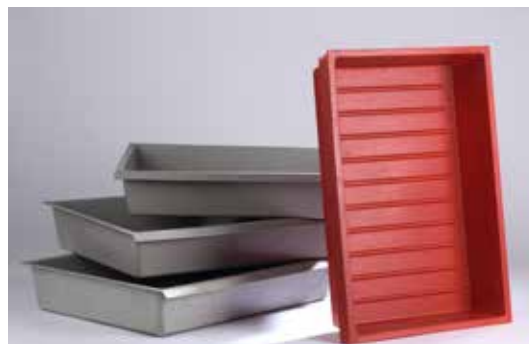


202

203



204



205

## 200

### Silvio COPPOLA (1920-1985)

Edition Bernini des années 1960

Buffet ouvrants sur 4 portes surmonté de compartiments ouverts et de tablettes

Bois teinté

H. 124 cm - L. 244 cm - P. 52 cm

400 / 600 €

## 201

### Charlotte PERRIAND (1903-1999)

Edition Sentou des années 1960

Suite de quatre chaises modèles «Meribel», structure en frêne, deux assises en paille, deux assises en corde

H. 75 cm - L. 42 cm - L. 42 cm

Les assises accidentées

Provenant directement d'un appartement à Courchevel depuis les années 1960

2 000 / 2 500 €

## 202

### Charlotte PERRIAND (1903-1999)

Tabouret bas dit «Tabouret berger»

Modèle conçu en 1953 pour la maison de Jacques Martin à Tokyo

Edition Steph Simon des années 1960

Trois pieds supportant assise en bois massif

Acajou

H. 28 cm - D. 32,2 cm

Tâches sur le bois

1 000 / 1 200 €

Bibliographie : Jacques Barsac - Charlotte Perriand, l'oeuvre complète, volume 2, 1940-1955 - Éditions Archives Charlotte Perriand / Norma, Paris 2013. Modèle identique dans une essence de bois différente p. 443

## 203

### Charlotte PERRIAND (1903-1999)

Tabouret bas dit « Tabouret berger »

Modèle conçu en 1953 pour la maison de Jacques Martin à Tokyo

Édition Steph Simon des années 1960

Trois pieds supportant assise en bois massif

Acajou blond

H. 28 cm - D. 32,2 cm

Tâches sur le bois

1 000 / 1 200 €

Bibliographie : Jacques Barsac - Charlotte Perriand, l'oeuvre complète, volume 2, 1940-1955 - Éditions Archives Charlotte Perriand / Norma, Paris 2013. Modèle identique dans une essence de bois différente p. 443

## 204

### Attribué à Pierre Jeanneret

Travail des années 1960

Paire de tabourets assises circulaires reposant sur quatre pieds fuselés.

H. 45 cm - D. 33 cm

État d'usage

1 500 / 2 000 €

Provenant directement d'un appartement à Courchevel depuis les années 1960

## 205

### Charlotte PERRIAND (1903-1999)

Édition Steph Simon des années 1960

Série de 4 tiroirs de rangement qualifié « GRAND FORMAT » avec les poignées sur les grands cotés

Trois de couleur grise, un de couleur rouge

H. 9 cm - L. 52 cm - P. 38 cm

Accidents et manques, état d'usage

Chaque bac-tiroir marqué en relief

300 / 400 €

Modèle de Charlotte PERRIAND - Breveté S.G.D.G. en relief sur le fond.

Bibliographie : Jacques Barsac - Charlotte Perriand, l'oeuvre complète, volume 3, 1956-1968 - Éditions Archives Charlotte Perriand / Norma, Paris 2013. Modèles identiques et variantes reproduits p. 80



**206**

**Maurice PRE (1907-1988)**

Edition Lieuvain, 1955

Enfilade basse ouvrant sur 4 tiroirs surmontée d'un meuble secrétaire avec abatant et vitrines coulissantes

Chêne et plaquage de chêne

H. 150 cm - L. 214 cm - P. 60,5 cm

Legère rayures et frottements

1 000 / 1 200 €

Bibliographie : Les décorateurs des années 50, Patrick Favardin, NORMA EDITIONS. Notre buffet p. 148

**207**

**Dans le goût de Arne Jacobsen**

Travail scandinave des années 1960

Paire de bancs à trois sièges chacun

Contreplaqué moulé et métal

H. 86 cm - L. 138 cm - P. 46 cm

300 / 400 €

**208**

**Joseph-André MOTTE (1925 - 2013)**

Edition Airborne des années 1980

Ensemble du modèle Samourāi

Une chauffeuse, une table basse et une banquette

Piètement des section carrée, grand coussins garnis

Métal chromé, cuir, stratifié blanc

H. 67 cm - L. 66 cm - P. 67 cm (pour la chauffeuse)

Légères déchirures sur le cuir

500 / 800 €

Provenance : Collection du Dr R., Paris

**209**

**Attribué à Marc HELD (né en 1932)**

Edition Prisunic des années 1970

Étonnante boule lampe

Sphère coupée laissant apparaître un réflecteur conique en intérieur

ABS Blanc

D. 38 cm

État d'usage

200 / 300 €

Provenance : Collection du Dr R., Paris

**210**

**Roger CAPRON (1922 - 2006)**

Travail des années 1960

Table basse modèle «Ellipses»

Carreaux de céramique émaillée polychrome aux motifs de demi-cercles. Dans les tons gris, noirs, blancs

Signée

H. 39 cm - L. 100,5 cm - P. 40,5 cm

2 000 / 3 000 €

Bibliographie : Mission Céramique, collection JJ. et B. Wattel. Ed. Louvre Victoire, juin 2013, modèle de table similaire p. 201

**211**

**Roger CAPRON (1922 - 2006)**

Travail des années 1960

Table basse modèle «Ellipses»

Carreaux de céramique émaillée polychrome aux motifs de demi-cercles. Dans les tons gris, noirs, blancs

Signée

H. 39 cm - L. 100,5 cm - P. 40,5 cm

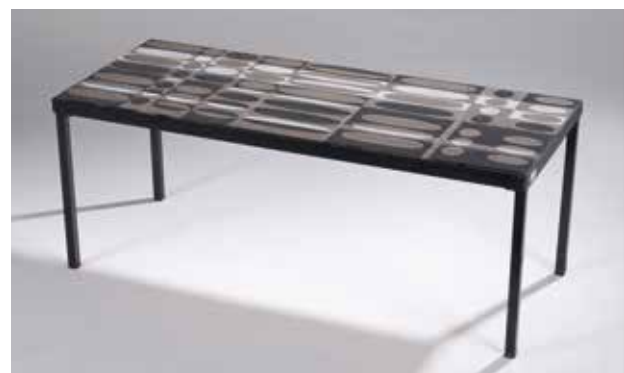
Un carreau cassé

2 000 / 3 000 €

Bibliographie : Mission Céramique, collection JJ. et B. Wattel. Ed. Louvre Victoire, juin 2013, modèle de table similaire p. 201



210



211



**212**

**Roger CAPRON (1922 - 2006)**

Travail des années 1960

Bout de canapé en métal laqué noir supportant un plateau avec des carreaux de céramique émaillée blancs

H. 39 cm - L. 40,5 cm - P. 40,5 cm

400 / 500 €

**213**

**Mado JOLIN (1921-2019)**

Travail des années 1960

Table basse

Céramique et ardoise, fer forgé

H. 40 cm - P. 45 cm - L. 95 cm

Bon état

500 / 600 €

**214**

**Kéramos**

Travail vers 1930

Grand vase en céramique

Remonté en pied de lampe.

H. 52 cm - D. 20 cm

Signé

200 / 300 €

**215**

**Gilbert VALENTIN (1928-2001)**

Vallauris

Atelier Les Archanges

Pichet

Signé et situé sous la base

H. 13 cm - D. 13 cm

100 / 150 €

**216**

**Madoura**

Travail des années 1980

Grand vase en céramique

H. 45 cm - D. 20 cm

Vase postérieurement monté en lampe

200 / 300 €

**217**

**Travail français des années 1950**

Paire de bougeoirs monté en lampe

Céramique

H. 33 cm - D. 17 cm

Un petit éclat

200 / 300 €

**218**

**Gino SARFATTI (1912-1985)**

Edition Arteluca vers 1954

Modèle n° 1056

Lampadaire sur base tronconique

Fut supportant deux réflecteurs demi-circulaire en tôle laqué et plexiglas opalin

H. 130 cm - D. 42 cm

4 000 / 6 000 €

Bibliographie : Gino Sarfatti, opere scelte 1938-1973. M. Romanelli, S. Severi. Ed. Silvanaeditoriale 2012. Modèle similaire p. 236

Modern Lighting of the 50'. Alexander Koch. Arnoldsche art publishers 2012. Modèle similaire p.51

**219**

**Édition STILLNOVO**

Travail des années 1960

Lampadaire à trois feux de lumière

Base en marbre triangulaire accueillant l'interrupteur

H. 175 cm - L. 27 cm - P. 27 cm

Manque les réflecteurs

800 / 1 000 €



218



219



220

**220**

**Dans le goût de Paul T. Frankl**

Travail des années 1960

Canapé deux places

Structure en rotin, larges accoudoirs en rotin courbé et croisé

Coussin recouvert tissu lainé blanc (postérieurs)

H. 72 cm - L. 123 cm - P. 76 cm 400 / 600 €

**221**

**Roger CAPRON (1922 - 2006)**

Travail des années 1960

Table basse

Piètement supportant plateau en baguettes de rotin agrémenté de large carreaux de céramique multicolore et de la série damier.

H. 47 cm - L. 112 cm - P. 43 cm 600 / 800 €

**222**

**Travail italien des années 1980**

Miroir octogonal

Large encadrement en bambou

teinté et tressage de paille

H. 115 cm - L. 79 cm 100 / 200 €



221



226

**223**

**Achille et Pier Giacomo CASTIGLIONI (XX<sup>e</sup> siècle)**

Edition FLOS des années 1970

De la série Viscontéa

Suspension

Résine projetée sur structure métallique filaire.

D. 56 cm - H. 30 cm

200 / 300 €

**224**

**Travail des années 1970**

Large paire de fauteuils

Structure en rotin

Dossier et accoudoirs ajourés en croisillons de rotin.

Assises recouvertes de tissu lainé blanc

H. 83 cm - L. 60 cm - P. 77 cm

600 / 800 €

**225**

**Travail italien des années 1960**

Série de quatre chaises

Montage en tenon mortaises de plusieurs parties de formes géométriques.

Bois blond

H. 101 cm - L. 50 cm P: 44 cm

800 / 1 000 €

**226**

**Gio PONTI (1891-1979)**

Paire de chevets

Quatre pieds fuselés en bois rejoints par une tablette recouverte de stratifié bleu et terminée par dossieret

H. 62 cm - L. 49 cm - P. 39 cm

1 000 / 1 500 €

**227**

**André MONPOIX (1925-1976)**

Large commode

A six tiroirs en façades agrémentés de poignées en inox

Bois de citronnier

H. 70 cm - L. 150 cm - P. 55 cm

Taches et défaut de vernis sur le plateau 1 200 / 1 400 €

**228**

**Travail d'architecte français des années 1950**

Grande bibliothèque en enfilade composée de deux modules à trois étagères en acier plié laqué noir Sur une armature en métal laqué blanc

H. 60 - L. 267 cm - P. 15 cm

1 800 / 2 000 €

Provenant de l'une des premières boutiques Kodak de Chalon-Sur-Saône, où Kodak installa sa première usine dans les années 50.



228



229

**229**

**Dans le goût de Pierre Chapo**

Travail des années 1970

Enfilade ouvrant sur trois portes battantes et deux tiroirs en ceinture  
Elégantes poignées rondes

Orme

H. 95 cm - L. 195 cm - P. 50 cm 2 000 / 2 200 €

**230**

**Edition Rainer Daumiller**

Travail des années 1970

Un ensemble de 2 fauteuils et de 4 chaises

Structure en fut de bois de large section ronde

Assise et dossier en massif

Pin

H. 82 cm - L. 56 cm - P. 52 cm 1 200 / 1 500 €

**231**

**Édition maison Regain**

Ensemble de meubles comprenant

Paire de chevet, une commode et un bibus tous compartimentés  
de tiroirs soulignant poignées sculptées dans la masse

Pour la commode :

H. 82 cm - L. 107 cm - P. 54 cm 1 200 / 1 400 €

**232**

**Travail Français des années 1970**

Importante paire de fauteuils

Structure formant larges accoudoirs montés en tenon-mortaise

Accueillants assise ajourée et recouvertes de coussins

Pin d'oregon

H. 71 cm - L. 78 cm - P. 76 cm

Taches, rayures

600 / 800 €

**233**

**Travail français des années 1970**

Style brutaliste

Paire de tabourets

Bois

H. 80 cm - L. 28 cm - P. 25 cm

300 / 500 €

**234**

**Preben FABRICIUS et Jorgen KASTHOLM (XXème siècle)**

Edition Kill International

Modèle « FK 6725 », création de 1964

Fauteuil de bureau pivotant, large assise recouvert de cuir noir  
Piètement à 3 branches en aluminium sur roulettes.

H. 90 cm - L. 70 cm - P. 45cm.

Oxydation sur le piètement

500 / 600 €

**235**

**Oswaldo BORSANI (1911-1985)**

Edition Tecno

Modèle T90

Bureau. Piètement en fer laqué noir portant large plateau  
remontant sur l'arrière et supportant 3 tiroirs en ceinture.

Bois massif et contreplaqué

H. 76 cm - L. 143 cm - P. 70 cm

2 500 / 3 000 €

**236**

**Karl TRABERT (1858 -1910)**

Edition G. Schanzenbach & Co

Circa 1930

Lampe. Fut en métal sur base circulaire en métal laqué avec  
interrupteur. Abat-jour en métal brossé coiffé d'un plexiglas  
opalin demi sphérique

H. 46 cm - D. 32 cm

Enfoncement sur l'abat-jour

400 / 600 €



236



238

237

**237**

**Florence KNOLL (1917-2019)**

Édition KNOLL INTERNATIONAL

Bureau à caisson, piétement en métal chromé et dessus de marbre noir

H. 72 cm - L. 160 cm - P. 77,5 cm

Manque clef

800 / 1 200 €

Provenance : Collection du Dr R., Paris

**238**

**Charles POLLOCK (1930-2013)**

Edition Knoll international

Modèle «Executive chair»

Fauteuil de bureau pivotant

H. 80 cm - L. 65 cm - P. 65 cm

300 / 500 €

Provenance : Collection du Dr R., Paris

**239**

**Edition KARLSSON**

Type KA2000

Horloge de bureau base en métal brossé supportant six ampoules

figurant les heures, les minutes et les secondes.

H. 8 cm - L. 19,8 cm - P. 8.8 cm

Étiquette d'éditeur et numéro de série

200 / 300 €

Provenance : Collection du Dr R., Paris

**240**

**Gordon BARLOW (né en 1932)**

Gilman Gallery Edition Inc

Sculpture cinétique mécanisée

Disques de miroirs entraînés par motorisation électrique sur base en métal laquée noir.

Signée

H. 44 cm - L. 34 cm

300 / 500 €

**241**

**Dans le goût des édition Guzzini**

Travail italien des années 1970

Lampe de bureau

Arc pivotant en méplat de métal supportant un abat jour demi sphérique le tout sur une base cylindrique

Métal chromé et laqué noir

H. 44 cm - L. 28 cm

200 / 300 €



240





242

**242**

**Eero SAARINEN (1910 - 1961)**

Edition Knoll International

Table de salle à manger à plateau circulaire en marbre piétement tulipe en fonte d'aluminium recouvert d'un rilsan noir

Marbre Noir Marquina

H. 72,5 cm - D. 137 cm

Infime restauration au plateau 2 000 / 2 200 €

**243**

**Eero SAARINEN (1910 - 1961)**

Edition Knoll International

Table de salle à manger à plateau circulaire en marbre piétement tulipe en fonte d'aluminium recouvert d'un Rilsan blanc.

Marbre Vert des Alpes

H. 72,5 cm - D. 107 cm 2 000 / 2 500 €

**244**

**Travail italien des années 1970**

Étonnante lampe de bureau

Double fût de section carrée de forme semi ronde montés sur contrepoids, supportant axe mobile avec projecteur

Métal chromé

H. 60 cm - L. 55 cm 600 / 800 €

**245**

**Travail français des années 1970**

Table de salle à manger

Piétement constitué d'arcs de cercle rejoint par un cylindre surmonté d'un épais plateau oval en verre

Métal chromé

H. 74 cm - L. 210 cm - P: 130 cm 500 / 800 €



### 246

#### François MONNET (XX<sup>e</sup> siècle)

Fausse paire de tabourets

Entretoise verticale rejoint par un fût de section carré, couvert d'une large plaque et d'un coussin

Métal brossé

H. 30 cm - L. 40 cm - P. 32.5 cm

(Dimensions légèrement différentes pour les deux)

1 200 / 1 400 €

### 247

#### Françoise SEE (XX<sup>e</sup> siècle)

Table basse

Plateau à encadrement. Recouvert de mosaïque

Piètement de section rectangulaire. Métal brossé

H. 39 cm - L. 90 cm - P. 50 cm 800 / 1 000 €

### 248

#### Travail des années 1970

Grande lampe en métal chromé

Succession de cylindres en métal sectionnés obliquement sur base cylindrique formant piètement

H. 87 cm - D. 35 cm

Chrome très légèrement oxydé 200 / 300 €

### 249

#### Maison RAMSEY (XX<sup>e</sup> siècle)

Piètement de table basse

Entrelacs géométriques

H. 40 cm - L. 60 cm - P. 120 cm

(sans verre)

100 / 200 €

### 250

#### Nadine CHARTERET (XX<sup>e</sup> siècle)

Table de salle à manger

Quatre fûts en inox de section carrée

Sur une base cruciforme formant piètement et supportant large dalle de verre octogonale décoré de large bande en inox

H. 74 cm - L. 141 cm - P. 141 cm

Bandes d'inox décollées, une pliure à un angle

2 500 / 3 000 €



251

**251**

**Maria PERGAY (née en 1930)**

Édition Marsat des années 1970

Table de salle à manger

Aluminium brossé, altuglass et verre

H. 70 cm - L. 240 cm - P. 120 cm

Verre non d'origine

3 000 / 5 000 €

Bibliographie : MARIA PERGAY, complete works 1957-2010, S. Demisch et S. Danant, Ed. Damiani, Bologne, 2011, modèle similaire reproduit p. 187-188

*Voir détail page 61*

**252**

**Roger TALLON (1929 - 2011)**

Édition SENTOU

Chaise modèle Wimpy

Contreplaqué moulé et teinté noir

Piètement en fonte d'aluminium

H. 76 cm - P. 43 cm - L. 43 cm

Étiquette de l'éditeur

1 000 / 1 200 €

**253**

**Travail français des années 1970**

Importante cheminée en métal brossé

Foyer intégré dans une importante partie de forme rectangulaire arrondie supportée par une base de forme carrée, conduit reprenant la forme de la base

Env. H. 280 cm - L. 115 cm - P. 46 cm 1 500 / 2 000 €



253



258

259

**254**

Travail des années 1970

Serviteur de cheminée

Structure triangulaire rassemblant pelle, pince et balai avec manche cylindrique

Métal chromé et fer

H. 60 cm - L. 20 cm - P. 26 cm 100 / 200 €

**255**

Travail des années 1970

Paire de chenets de cheminée en forme stylisé

Métal brossé

H. 26 cm - L. 16 cm - P. 36 cm 100 / 200 €

**256**

Dans le goût de Jacques Quinet

Paire de chenets de forme rectangulaire

Laiton et fer

H. 24 cm - L. 7 cm - P. 32 cm 200 / 300 €

**257**

Travail français des années 1970

Importante sculpture murale encadrées dans une boîte américaine

H. 94 cm - L. 194 cm - P. 11 cm

Manque vis de fixation 400 / 500 €

**258**

Charles POLLOCK (1930 - 2013)

Edition KNOLL INTERNATIONAL

Modèle 657 dit «Sling»

Paire de fauteuils structure en tubulaire de métal chromé, réunion en bois laqué noir et grande assise en cuir

H. 70 cm - L. 62,5 cm - P. 62,5 cm

Très légères griffures sur le cuir 800 / 1 200 €

Provenance : Collection du Dr R., Paris

**259**

Dans le goût de Nadine Charterey

Travail des années 1970

Grande table basse

Quatre larges pieds supportant épais plateau, l'ensemble laqué noir, le plateau laissant découvrir un décor dans les tons orangés.

H. 30 - L. 150 cm - P. 70 cm

Laque légèrement craquelé, rayures 500 / 700 €

**260**

Florence KNOLL (1917 - 20219)

Édition Knoll des années 1980

Paire de tables basses

Structure en métal chromé

Plateaux (rapportés) en dalle d'ardoise

H. 42 cm - L. 69 cm - P. 60 cm 400 / 600 €

**261**

Edition Fase Madrid

Modèle Babilonia des années 1970

Lampe de chevet. Succession de tubes en métal chromé, certain coupés et pivotants d'autre recevant des accessoires

H. 42 cm - D. 27 cm 300 / 400 €



261



263

**262**

**Travail des années 1970**

Suspension à douze feux de lumière  
Large coupe supportant en bout de fils cylindre en métal chromé avec système éclairant  
H. 155 cm - D. 33 cm  
État d'usage

100 / 200 €

**263**

**Angelo LELLI (1915 - 1987)**

Edition Arredolucce  
Modèle « Triennale »  
Lampadaire  
Métal chromé, réflecteur en métal laqué en nuances de gris  
H. 184 cm - D. 100 cm  
Marqué « made in italy »  
Bibliographie : Modern Lighting of the 50'. Alexander Koch. Arnoldsche art publishers 2012. Modèle similaire p.40

2 000 / 3 000 €

**264**

**Bruno GECHELIN (né en 1939)**

Édition Skipper  
Ligne Pollux circa 1976  
Paire de lampadaires. Base en marbre supportant deux futs en métal chromé avec réflecteur allogène en métal laqué blanc  
H. 222 cm - L. 50 cm - P. 20 cm  
Une restauration sur le marbre, manque de chrome

800 / 1 000 €

Bibliographie : DOMUS Octobre 1976 in DOMUS Volume VIII 1975-1979, Charlotte et Peter Fiell, édition TASCHEN, 2006, modèle représenté p.270



264

**265**

**Enrico TRONCONI (XX<sup>e</sup> siècle)**

Lampadaire à sept lumières en façade  
Feuilles de métal laqué et chromé formant fût et réflecteur sur base cylindrique  
H. 180 cm - D. 12 cm  
Manque la tige de fixation du socle

600 / 800 €

**266**

**Travail des années 1970**

Ensemble de quatre tabourets en métal laqué blanc ouvrants sur le dessus et accueillants un système d'emboîtement avec tube de métal chromé  
Formant table basse  
H. 38 cm - L. 30.5 cm - P. 30.5 cm  
État d'usage

500 / 800 €



266

**267**

**Pier GIACOMO et Achille CASTIGLIONI (XX<sup>e</sup> siècle)**

Edition Dual Brionvega des années 1970

Modèle RR126

Système haute fidélité composé d'un amplificateur radio, tourne disque et de deux enceintes

H. 74 cm - L. 36.5 - P. 61 cm

Eclats de stratifié, fixation manquantes 1 500 / 2 000 €

Bibliographie : Intérieur '70, les Photos de Carla de BENEDETTI. Edition Verbovolant 2008. Notre modèle p. 105



267

**268**

**Travail Italien des année 1990**

Lampe de chevet

Lame de plexyglass noir et blanche pliée et ajourée enfemant un fut en métal chromé

H. 35 cm - L. 18 cm - P. 22 cm 100 / 150 €

**269**

**Travail français de années 1980**

Paire de lampadaires

Élégant travail de tôle supporté par futs de section carré

Métal et tôle de métal laqué noir et blanc

H. 175 cm - L. 15 cm - P. 15 cm

Un accidents sur un réflecteur, système électrique à revoir 400 / 600 €

**270**

**Harry BERTOIA (1915 - 1978)**

Edition Knoll international

Modèle Diamond Chair, structure et assise en fil de métal chromé

coussin en simili-cuir noir

H. 58 cm - L. 110 cm - P. 68 cm 800 / 1 000 €

**271**

**Travail des années 1980**

Série de quatre tables d'appoints

Piètement en fer noir supportant

Épaisse dalles de verre saint Gobain de couleurs différentes

H. 32 cm - L. 31,5 cm - P. 31,5 cm

Un éclat sur un verre 1 000 / 1 200 €

**272**

**Travail français des années 1970**

Étagères sur roulettes

Structure en métal chromé supportant quatre tablettes en verre fumé

H. 112 cm - L:48 cm - P. 48 cm

80 / 120 €

Provenance : Collection du Dr R., Paris



**273****Max SAUZE (XX<sup>e</sup> siècle)**

Modèle Syrus

Paire de lampes de chevets

Structure en fil de métal

Supportant une succession de lames d'aluminium

H. 22 cm - L. 16 cm - P. 16 cm 100 / 200 €

**274****Dans le goût des éditions Mazzega**

Globe en verre soufflé de forme irrégulière

Verre partiellement irisé blanc

H. 46 cm - D. 27 cm 150 / 200 €

**275****Travail français des années 1970**

Chauffeuse à accoudoirs

Structure en métal chromé ajouré

Sangles retenant coussin en simili cuir garni

H. 73 cm - L. 71 cm - P. 71 cm

Sangles détendues 200 / 300 €

**276****Travail des années 1990**

Paire de lampes en métal doré

Base rectangulaire supportant

Deux futs avec système électrique

H. 50 cm - L. 23,5 cm - P. 13 cm

Un fut à revisser 100 / 150 €

**277****Dans le goût de Gaetano Sciolari**

Travail français des années 1970

Suspension

Composition de tube de métal doré de section rectangulaire

entrecoupé de cylindre accueillant système lumineux

H. 76 cm - D. 50 cm 300 / 400 €

**278****Dans le goût de Philippe Barbier**

Paire de lampes

Sphères formant fut supportées par bases rectangulaire

Marbre rouge et métal doré

H. 46 cm - D. 23 cm 200 / 300 €

**279****Travail français des années 1980**

Table basse

Imbrication d'une série de quatre formes géométriques formant piètement

supportant plateau en verre

D. 100 cm - H. 35 cm 200 / 300 €



274

**280****Édition AIRBORNE**

Travail des années 1970

Canapé deux places, grand traversin recouvert sur une base rectangulaire

Velours de couleur orange

H. 50 cm - L. 190 cm - P. 90 cm

Signé sous la base 400 / 600 €

**281****Hans WEGNER (1914 - 2007)**

Edition Louis Poulsen

Lampadaire Opala

Reflecteur en plexiglass opalin

Base metal laqué gris

H. 130 cm - D. 51 cm 600 / 800 €



282

283

284



285

**282**

**Jean Paul VAN LITH (né en 1940)**

Sculpture circa 1974 «pour le Jardin»

Élégant assemblage de feuilles de palmier

Laiton oxydé et patiné

H. 94 cm - P. 30 cm

500 / 800 €

Provenant du hall de l'immeuble de prestige « CASABIANCA » à Monaco

**284**

**Jean Paul VAN LITH (né en 1940)**

Sculpture circa 1974 «pour le Jardin»

Élégant assemblage de larges feuilles et de boutons de fleurs

Laiton oxydé et patiné

H. 108 cm - P. 47 cm

1 200 / 1 500 €

Provenant du hall de l'immeuble de prestige « CASABIANCA » à Monaco

**283**

**Jean Paul VAN LITH (né en 1940)**

Sculpture circa 1974 «pour le Jardin»

Élégant assemblage de feuilles de palmier et de fleurs

Laiton oxydé et patiné

H. 177 cm - P. 20 cm

Provenant du hall de l'immeuble de prestige « CASABIANCA » à Monaco

1 200 / 1 500 €

**285**

**Jean Paul VAN LITH (né en 1940)**

Sculpture circa 1974 «pour le Jardin»

Élégant assemblage de feuilles de palmier et de bouton de fleurs

Laiton oxydé et patiné

H. 97 cm - L. 45 cm - P. 40 cm

1 000 / 1 200 €

Provenant du hall de l'immeuble de prestige « CASABIANCA » à Monaco





290

**286**

**Christian LIAIGRE (1943-2020)**  
 Commande spéciale pour le Sénat  
 Paire de fauteuils  
 Chêne cerusé, assises en cuir  
 H. 85 cm - P. 50 cm - L. 49,5 cm

800 / 1 000 €

**287**

**Christian LIAIGRE (1943-2000)**  
 Modèle Archipel, édition des années 2000  
 Série de 8 chaises  
 Chêne teinté et cuir  
 H. 86 cm - L. 47 cm - P. 48 cm

1 500 / 2 000 €

**288**

**Travail des années 1980**  
 Élégante paire de table de chevet  
 Piètement cruciforme ajouré  
 Supportant dalle de verre carrée  
 Bois massif  
 H. 45 cm L. 40 cm - P. 40 cm

600 / 800 €

**289**

**Philippe STARCK (né en 1949)**  
 Edition Driade des années 1980  
 Modèle Pratfall

Paire de fauteuils, trois pieds en métal laqué noir supportant assise en cuir noir.

Large dossier suivant l'arrière de l'assise en plaquage de bois noirci  
 H. 88 cm - L. 61 cm - P. 80 cm

Infimes éclats de laque

800 / 1 000 €

**290**

**Alvar AALTO (1898-1976)**  
 Edition Artek  
 mod. 11/611

Série de douze chaises

Bois noirci

H. 80 cm - P. 41.5 cm - L. 48.5 cm

On joint des coussins postérieurs faits sur mesure

4 000 / 5 000 €



295

296

295



297

**291****Philippe STARCK (XX<sup>e</sup> siècle)**

Edition Kartell des années 1980  
 Paire de chaises modèle DR Globe  
 Une avec l'assise noire l'autre avec l'assise grise  
 Metal et A.B.S.  
 H. 72 cm - L. 48 cm - P. 43 cm

200 / 300 €

**292****Pierre GUARICHE (1926-1995)**

Édition maison du monde  
 Fauteuil mandarine. Accoudoirs en demi cercle rejoint par une large assise recouvert de tissu bleu azur  
 H. 68 cm - L. 80 cm - P. 80 cm  
 Etat d'usage

200 / 300 €

**293****Paolo RIZZATO (XX<sup>e</sup> siècle)**

Édition Flos  
 Modèle 265  
 Grande applique murale supportant fut à contrepoids avec réflecteur demi sphérique. Métal chromé et laqué noir  
 H. 35 cm - L. 200 cm - P. 85 cm  
 Marque d'usure

400 / 500 €

**294****Paolo RIZZATO (XX<sup>e</sup> siècle)**

Edition Arteluce des années 1980  
 Lampe de Bureau Modèle 613  
 Métal laqué et ABS  
 H. 84 cm - L. 18 cm - P. 80 cm  
 État d'usage

500 / 600 €

**295****Ettore SOTTASS (1917-2007)**

Edition Olivetti  
 Paire de fauteuils «synthesis»  
 Structure en tôle de métal laqué rouge, accoudoirs et assise en ABS moulé  
 H. 75 cm - L. 59 cm - P. 48 cm  
 Un manque sur un accoudoirs, éclat de laque

800 / 1 200 €

**296****Ettore SOTTASS (1917-2007)**

Edition Olivetti  
 Porte manteau  
 Structure en tôle de métal laqué rouge, accroches en ABS  
 H. 152 cm - L. 54 cm - P. 54 cm  
 Usure et casse

200 / 300 €

**297****Gio PONTI (1891-1971)**

Edition Fontana Arte  
 Modèle Pirellone (dessin de 1967)  
 Travail des années 1990  
 Paire de lampadaires. Structure en fonte d'aluminium supportant Deux grandes lames de verre courbées  
 H. 184 cm - L. 34 cm  
 Étiquette d'éditeur sur l'un

1 200 / 1 400 €

**298****Gio PONTI (1891-1971)**

Edition Fontana Arte  
 Modèle Pirellone (dessin de 1967)  
 Travail des années 1990  
 Lampe de table. Structure en fonte d'aluminium supportant Deux grandes lames de verre courbées  
 H. 32 cm - L. 17 cm  
 Étiquette d'éditeur

300 / 400 €

**299****VIVARINI**

Suite de trois vases soliflores en verre soufflé et sablé (cols non brut de coupe) (un noir, un blanc et un rose)  
 Signé et numéroté Vivarini Murano  
 H. 81 cm - D. 29 cm

200 / 300 €



**300**  
**JAEGER LE COULTRE**

Atmos du Millénaire  
Édition limitée No. 17/50

Pendule atmosphérique en métal doré avec fonction calendrier millénaire jusqu'en l'an 3000. Boîtier quatre faces vitrées avec sur les côtés les noms de tous les roi et reine d'Angleterre depuis le premier Egbert (802-839). Cadran avec cercles concentriques pour l'indication des années, mois et phases de la lune. Mouvement avec balancier apparent et tige de réglage pour le stopper, un niveau pour équilibrer la pendule sur sa base. Marquage sur la base « All The Queen's Horse A Golden Jubilee Tribute to Her Majesty The Queen ».

Édition limitée avec 50 exemplaires créés à l'occasion du Jubilee des 50 ans de règne de la reine Elizabeth II par la célèbre manufacture Jaeger Le Coultre en l'an 2002.

H. 23 cm L. 19 cm

8 000 / 12 000 €

Experts : Emeric et Stephen Portier en collaboration avec Ader Watches.



302

303

**301**

**Tobia SCARPA (né en 1935)**

Edition Flos

Modèle CAPALONGA (dessin de 1982)

Lampe de table

Deux futs de section hexagonales sur base laquée noir

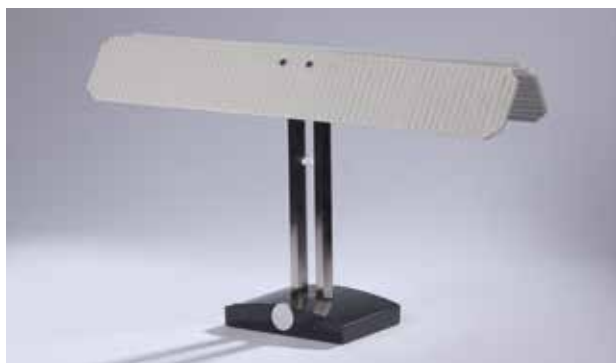
Supportant réflecteur en céramique émaillée en deux partie

Étiquette d'éditeur sous la base

H. 43 cm - L. 70 cm

1 000 / 1 200 €

Bibliographie : Giuliana Gramigna, Repertoriodel Design Italiano 1950-2000 per l'arredamento domestico, volume 1, édition Allemandi & C., Turin, 2003, p. 316



301

**302**

**Francois ARNAL (1924 -2012)**

Atelier A, dessin de 1967

Edition Perimeter de 2007

Sculpture « Chaise longue » métal chromé et plexiglass

Signé «Atelier A comme Arnal, Perimeter». 01

H. 86 cm - L. 53,5 cm - P. 165 cm 5 000 / 8 000 €

Variante de la chaise «Inox», commandée par Henri Samuel

Seul exemplaire édité sur une édition prévue de 8 exemplaires plus 2 prototype, plus deux épreuves d'artiste

Provenance : vente Tajan, 20 mai 2010, lot 153.

Bibliographie : Atelier A, rencontre de l'art et de l'objet. Françoise JOLLANT KNEEBONE et Chloé BRAUNSTEIN, Norma Edition, 2003, notre modèle reproduit p. 111

**303**

**James RIVIERE (né en 1949)**

Cubo di Téo

Sculpture lumineuse

Cube en plexiglas recouvrant un système lumineux formant volute géométrique

H. 40 cm - L. 46 cm - P. 46 cm

1 500 / 2 000 €



### 304

**Gaetano PESCE (né en 1939)**

Édition ZERO DISEGNO des années 2000

Collection Nobody's Perfect

Résine moulé avec inclusions

Estampille de l'éditeur en relief

Numéroté 27/99 et signée

H. 93 cm - L. 43 cm - P. 43 cm

1 200 / 1 500 €

Notre chaise est un modèle unique sur une collection de 99 chaises avec inclusions de pièces d'étoffes imprimé de la maison ETRO.

Les chaises de cette série sont identiques par leur forme mais chacune est unique car les motifs et les couleurs ne sont pas prédéfinis naissant du geste de celui qui manipule la résine et inclut les luxueuses pièces d'étoffes. Ainsi le désir de diversité, si cher à G. Pesce, est proné







[WWW.DEBAECQUE.FR](http://WWW.DEBAECQUE.FR)

**EXPERTISES ET ESTIMATIONS GRATUITES ET CONFIDENTIELLES**

Tous les lundis sans rendez-vous d'après photos ([estimation@debaecque.fr](mailto:estimation@debaecque.fr)) ou à domicile sur rendez-vous



**PARIS VI** - 132, BOULEVARD RASPAIL - 75006 - [PARIS@DEBAECQUE.FR](mailto:PARIS@DEBAECQUE.FR)  
**PARIS IX** - 10, RUE ROSSINI - 75009 - [PARIS@DEBAECQUE.FR](mailto:PARIS@DEBAECQUE.FR)  
**LYON** - 70, RUE VENDÔME - 69006 - [LYON@DEBAECQUE.FR](mailto:LYON@DEBAECQUE.FR)  
**MARSEILLE** - 5, RUE V. COURDOUAN - 13006 - [MARSEILLE@DEBAECQUE.FR](mailto:MARSEILLE@DEBAECQUE.FR)